



Fundación **mi parque**

Sistematización de la experiencia: **RECUPERACIÓN PARTICIPATIVA DE PLAZAS DE BARRIO**

Fundación Mi Parque



Sistematización de la experiencia:
**RECUPERACIÓN PARTICIPATIVA
DE PLAZAS DE BARRIO**

Fundación Mi Parque

Este libro fue financiado por el Fondo Chile de Todas y Todos del Ministerio de Desarrollo Social

INVESTIGACIÓN: Eduardo Partarrieu Bravo

EDICIÓN: Trinidad Vidal, Ariel Rosales, Francisca Cordero

COLABORADORES: Carlos Aubert, Consuelo González, Max Correa, Sofía Covarrubias, Rocío Valderrama, Josefa Morales

DISEÑO Y DIAGRAMACIÓN: Bernardita Zaldívar

CONTENIDO

I	INTRODUCCIÓN	05
II	METODOLOGÍA SISTEMATIZACIÓN	08
III	RESULTADOS SISTEMATIZACIÓN	11
	1. Metodología General de Fundación Mi Parque	
	1.1 Fundamentos organizacionales	
	1.2 El problema social que enfrenta la fundación: los más vulnerables tienen deficiente acceso a áreas verdes de calidad	
	1.3 El trabajo de Fundación Mi Parque	
	1.4 El modelo de intervención en la recuperación y construcción de plazas	
	1.5 La importancia de la participación	
	2. Desarrollo Organizacional de Mi Parque	
	2.1 Línea de tiempo	
	2.2 Descripción proceso organizacional	
	3. Componentes del modelo	
	3.1 Enfoque territorial	
	3.2 La elección del lugar	
	3.3 El diagnóstico comunitario participativo	
	3.4 El diseño participativo	
	3.5 Relaciones de horizontalidad	
	3.6 La presentación de los diseños a la comunidad	
	3.7 Estrategias para la sustentabilidad	
	3.8 La construcción participativa: un acontecimiento comunitario	
	3.9 Seguimiento, evaluación y activación del área verde	
	4. Fortalezas de Mi Parque como organización	
IV	CONCLUSIONES: FORTALEZAS, NUDOS CRÍTICOS Y DESAFÍOS	46
V	BIBLIOGRAFÍA	50
VI	ANEXOS	52



Fundación Mi Parque se dedica a la recuperación de espacios públicos a través de un proceso participativo, que involucra a quienes ocuparán el lugar, en el diseño y la construcción de éste. La acción de la fundación se expresa en proyectos de plazas y parques, patios de colegios y jardines infantiles, planes maestros de áreas verdes e investigaciones sobre la temática.

En el marco de los 10 años de la fundación, se sistematizó la experiencia de recuperación de plazas con el **objetivo principal** de hacer una revisión histórica levantando aprendizajes y documentando el modelo de intervención y así hacer público un sistema que tiene resultados que generan impacto y que son a su vez sustentables en el tiempo. Esta sistematización es un trabajo de investigación que analiza lo realizado por Mi Parque en los últimos seis años e identifica avances y nudos críticos desde el punto de vista de los distintos actores que participan del proceso de trabajo. En este sentido, se muestran las voces de los actores presentes en el modelo de trabajo y el análisis de la historicidad de sus fundamentos e innovaciones.

Se indica como **objetivos específicos** de la sistematización:

- Ordenar y clasificar la información disponible sobre la metodología de trabajo y sobre el diseño mismo de las plazas.
- Reconstruir la historia del modelo de trabajo de Mi Parque y de sus productos, desde la perspectiva de sus ejecutores directos, identificando sus momentos significativos del mismo, las opciones

tomadas, los cambios que vivió el modelo y por ende, las etapas que podrían distinguirse.

- Identificar en conjunto con los actores claves las estrategias que han determinado mejores resultados en los procesos de recuperación participativa de áreas verdes comunitarias, y aquellas variables que han dificultado el éxito de los proyectos.
- Consolidar un saber institucional que trascienda al equipo profesional que ha estado a cargo.
- Compartir la experiencia y sus aprendizajes concretos con la opinión pública, entidades gubernamentales locales, regionales, nacionales y otras ONGs relacionadas con medioambiente y trabajo barrial.

A diferencia de un estudio de evaluación, un proceso de sistematización de experiencias reconoce las dimensiones y saberes que se construyen a partir de la ejecución de un modelo de trabajo. Éstos van forjando nuevas definiciones que pasan a ser parte de la propuesta institucional. Por eso la importancia de la sistematización de experiencias es que estas reflexiones, modos de hacer y conocimientos que emergen y dialogan, pasen a constituirse en dimensiones institucionalizadas por la organización y puedan ser compartidas con la opinión pública y otros actores que trabajen en el desarrollo de políticas públicas de desarrollo urbano.

El proceso de sistematización se desarrolla través del levanta-



miento de las voces de distintos actores presentes en el modelo de trabajo de Mi Parque y del análisis de la historicidad de sus fundamentos e innovaciones. No es la intención presentar una narración histórico-lineal de la acción de la fundación, más bien se describirá una reconstrucción desde las distintas dimensiones teóricas y prácticas que se constituyen como ejes del modelo de trabajo.

Mi Parque tiene casi 10 años de historia, y en esta sistematización fue posible constatar cómo durante este periodo, los modelos de intervención han ido cambiando, perfeccionándose desde su hacer, desde la aplicación de metodologías y estrategias construidas por profesionales de distintas disciplinas que confluyen en un trabajo multidisciplinario. Al mismo tiempo, otros actores del proceso como la comunidad, las empresas patrocinadoras y las municipalidades, son agentes de cambio de los proyectos que desarrolla Mi Parque y por lo tanto, forman parte de los aprendizajes, innovaciones e institucionalizaciones de nuevas prácticas en su modelo.

En primer lugar se sintetiza la propuesta institucional de Mi Parque, su historia, misión, visión, objetivos, y la descripción general de su metodología de trabajo, como un modo de construir una visión general de lo que plantea la fundación de su modelo.

En una segunda sección se desarrolla un análisis del proceso de desarrollo organizacional, especificando cómo se fueron generando aprendizajes dentro de la orgánica y funcionamiento de Mi Par-

que que tienen incidencia en su modelo de trabajo.

En una tercera instancia se presenta el análisis de los componentes que sustentan el modelo de trabajo en cada una de las etapas, desde sus fundamentos y enfoques, hasta la definición de sus principios, innovaciones, nudos críticos y aprendizajes en la construcción de metodologías para el diseño y construcción participativa de áreas verdes.

La cuarta sección exhibe las visiones generales sobre las fortalezas de la organización, tanto por parte de profesionales de Mi Parque como de otros actores, sobre el trabajo de articulación y ejecución de los proyectos de recuperación de áreas verdes, enfatizando en las visiones generales sobre la organización y sus equipos de trabajo.

En las conclusiones se presenta de manera sintética las principales fortalezas, nudos críticos y desafíos levantados, además de identificar ciertas recomendaciones que surgen desde los distintos actores que participaron del proceso.

Se espera a partir de este proceso de sistematización que estos diálogos, reflexiones, metodologías, factores obstaculizadores y facilitadores, se vean reflejados en este libro digital que resume la experiencia de Mi Parque en sus años de trabajo con las comunidades para la recuperación de áreas verdes y la activación del espacio público.



METODOLOGÍA SISTEMATIZACIÓN





La metodología de investigación utilizada en esta sistematización es de carácter cualitativo y se separa en dos etapas:

a. Análisis de fuentes de información secundaria

En esta primera etapa se analizan los discursos presentes en los textos y documentos de información secundaria con los que cuenta Mi Parque, elaborando de este modo una síntesis con el material revisado y un primer acercamiento a las reflexiones y el marco teórico conceptual que se ha generado en Fundación Mi Parque en sus años de historia.

La información secundaria corresponde a la información preexistente, procesada, organizada, analizada o ya sistematizada que se refleja en documentos, discusiones, seminarios, encuentros y evaluaciones con que cuenta Mi Parque. El detalle de los documentos revisados se encuentra en los anexos del presente documento.

A partir de los documentos mencionados, fue posible inferir el sustento teórico, metodológico y reflexivo de la institución, que tiene como base el modelo de trabajo de la fundación. De esta manera se identificaron las primeras definiciones para sistematizar su modelo de trabajo, pero también los conceptos o metodologías que se encuentran débiles o son ambiguos en su interpretación y así definir variables a profundizar para la segunda etapa de recolección y análisis de información de fuentes primarias.

b. Análisis de fuentes de información primaria

En una segunda etapa se realizó el levantamiento de información primaria. A través de diversas estrategias de recolección de información con actores vinculados a Mi Parque, se analizó su modelo de trabajo. Se definieron cuatro actores relevantes que interactúan durante el proceso de diseño y construcción de las plazas:

- **Miembros de la fundación** (profesionales activos y ex trabajadores)
- **Vecinos y dirigentes**
- **Funcionarios municipales**
- **Empresas colaboradoras**

La estrategia de recolección de información de las fuentes primarias se realizó a través de dos técnicas: a) entrevistas en profundidad semi estructuradas y b) entrevistas colectivas o encuentros de diagnóstico participativo.

Primero se ejecutó un encuentro participativo de sistematización con 27 profesionales actuales y antiguos de Fundación Mi Parque. Acá se trabajó principalmente en torno a dos estrategias metodológicas:

1. Se desarrolló grupalmente una **línea de tiempo** en la cual se definieron factores facilitadores y obstaculizadores en el modelo de Mi Parque durante su historia. Así se elabora una primera reconstrucción participativa del modelo de trabajo, identificando



sus principales fortalezas, sus aprendizajes e innovaciones.

2. Luego se realizó un **mapa de redes y actores** de influencia en el trabajo que ejecuta Mi Parque, así se identificó de manera colectiva el posicionamiento, rol y los factores de contexto de los distintos actores del proceso.

A partir de esta primera jornada, se tomaron los elementos previos de definición del modelo, lo que sirvió para nutrir las etapas siguientes de recolección de información; organizando las entrevistas y las futuras temáticas a profundizar, configurándose por tanto la siguiente estructura:

1. ¿Qué resuelve Mi Parque?
2. El modelo de trabajo: sus características, fundamentos, reflexiones, estrategias metodológicas, obstaculizadores y facilitadores de procesos.
3. Proyecciones del modelo: ideas para el futuro a partir de las experiencias vividas y posibles visiones para seguir mejorando el modelo de trabajo.

Posteriormente, se pasó a la etapa de entrevistas grupales e individuales:

• **Entrevistas grupales:**

Equipo Mi Parque:

- a. Arquitectos urbanistas
- b. Paisajistas / Área de Seguimiento

c. Sociólogos y trabajadores sociales

Vecinos y dirigentes de distintas comunas y proyectos:

- a. Villa La Palmera, Conchalí
- b. Parque Oro Olímpico, Colina
- c. Plaza Los Niños, San Bernardo
- d. Plaza Renacer, Recoleta

Funcionarios de municipalidades con varios proyectos Mi Parque:

- a. San Bernardo
- b. Colina
- c. La Florida

• **Entrevistas individuales:**

Empresas patrocinadoras:

- a. L'oreal
- b. Idom
- c. Scotiabank

Es importante destacar que todas las estrategias, instrumentos y modos de análisis fueron validados por un comité de expertos de distintas disciplinas relacionadas (paisajista, urbanista, economista y trabajadora social).

La evaluación de resultados se basó en la triangulación de fuentes, tanto primarias como secundarias, buscando la saturación de la información mediante un diagnóstico exhaustivo, generando matrices de análisis de discurso que permitió generar las conclusiones que se presentan a continuación.

III

RESULTADOS SISTEMATIZACIÓN

—





1 METODOLOGÍA GENERAL

de Fundación Mi Parque

1.1 FUNDAMENTOS ORGANIZACIONALES:

El año 2007, un grupo de arquitectos, percatándose de que en materia de generación de ciudad y barrios, tanto el Estado como varias organizaciones de la sociedad civil habían puesto su atención sobre todo en el tema de la vivienda, se proponen trabajar en el espacio público.

Preocupados por entregar mayor dignidad a las personas, plasmaron sus preocupaciones y experiencias en un proyecto que buscaba mejorar el entorno diario de la comunidad. Así nace Fundación Mi Parque, iniciativa cuyo objetivo es mejorar las áreas verdes del Chile urbano.

Misión y visión:

La **misión** de Mi Parque es mejorar la calidad de vida en barrios vulnerables a través de un proceso participativo de diseño, construcción y activación de áreas verdes para el encuentro. El enfoque metodológico es participativo, territorial y comunitario.

La **visión** de la fundación es trabajar por un Chile donde todos se sientan orgullosos de sus barrios y que tengan la oportunidad de contar con un espacio digno para el encuentro y el esparcimiento social comunitario.

La misión ha sufrido variaciones desde sus comienzos, modificaciones que tienen que ver con enfocar más certeramente a qué

se dedica Mi Parque y cuáles son sus objetivos. Si bien en un momento esta misión estaba más enfocada en construir comunidad mediante el desarrollo de sus proyectos de recuperación participativa, con el paso del tiempo se fue focalizando la intervención hacia el diseño, construcción y activación de áreas verdes para mejorar la calidad de vida en barrios vulnerables donde no existe un estándar mínimo –ni de cantidad ni de calidad– en cuanto a espacios de esparcimiento y encuentro comunitario.

Objetivos:

Fundación Mi Parque presenta dos niveles de objetivos, uno asociado a su quehacer institucional y otro asociado a la intervención comunitaria que realiza para la recuperación de plazas de barrio. Los objetivos que aquí se presentan fueron extraídos de la guía de inducción para profesionales para profesionales que ingresan a Mi Parque.

a. Objetivos Institucionales:

- **Consolidar la estrategia de participación ciudadana activa** en proyectos de generación de áreas verdes en sectores vulnerables,

como camino para lograr una mejor ciudad y sociedad.

- Posicionar en la opinión pública la problemática de la mala calidad y el desigual acceso a áreas verdes, así como sus consecuencias sociales, comunitarias, familiares y personales.
- Mejorar la equidad y el acceso a espacios públicos dignos y de calidad en las ciudades y sectores urbanos más vulnerables de Chile.
- Promover la responsabilidad pública y privada frente a los espacios públicos, potenciando una cultura ciudadana y medioambiental responsable ante las plazas y parques.
- Promover el trabajo directo entre las comunidades y los municipios comprendiendo las áreas verdes como infraestructura social y no sólo en términos físicos.
- Potenciar la apropiación positiva de los espacios públicos por parte de sus comunidades y el empoderamiento de éstas para gestionarlos de manera sustentable.
- Fortalecer los lazos sociales mediante la acción organizada de las comunidades en pos del desarrollo de cada barrio.
- Apoyar a municipios con menores posibilidades de invertir recursos en áreas verdes.
- Aportar con oportunidades de donación con fines sociales y medioambientales en que al mismo tiempo las empresas puedan involucrarse; y conocer a las comunidades y municipios a los que están aportando y trabajar directamente con ellas.

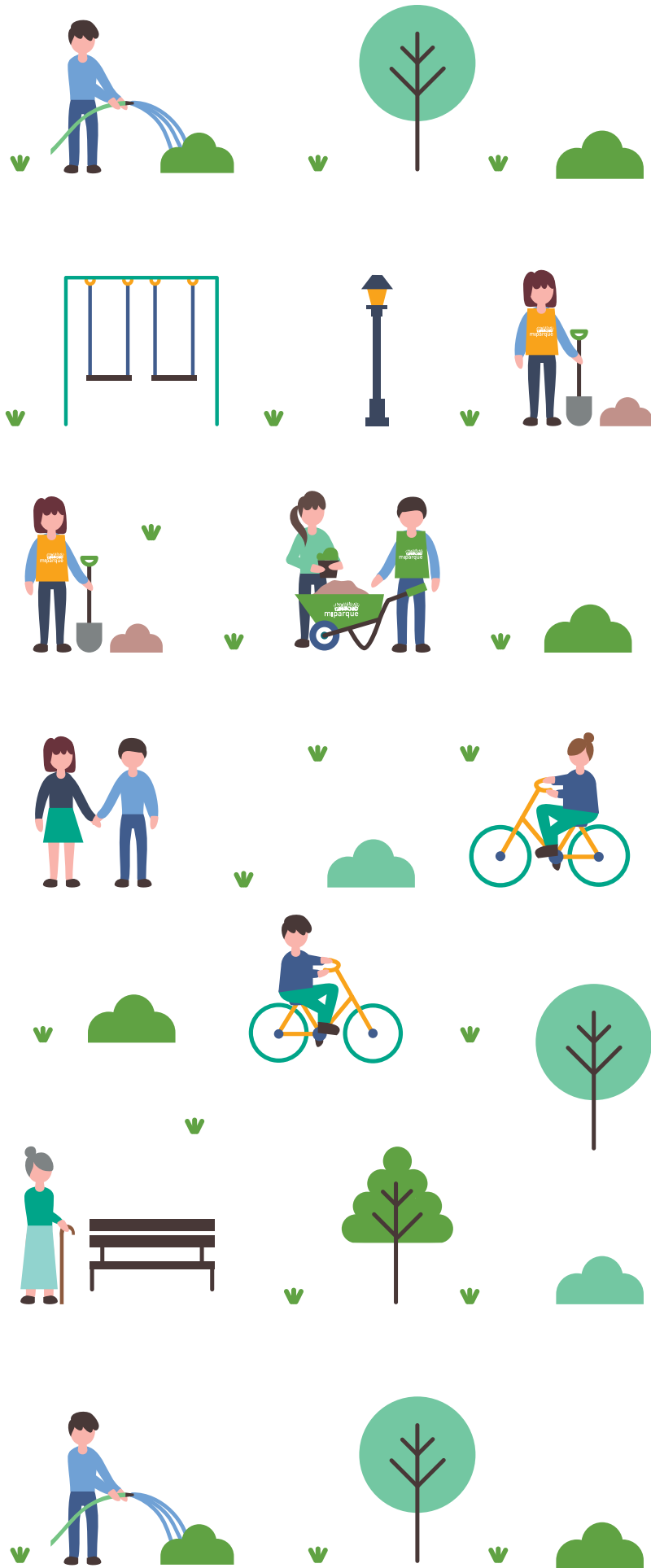
b. Objetivos de las intervenciones en plazas de barrio:

Objetivo General:

Recuperar áreas verdes participativamente en conjunto con las comunidades que las necesitan, utilizando estrategias que aseguren su sustentabilidad.

Objetivos Específicos:

- Conocer la realidad del territorio para definir las estrategias y herramientas específicas a utilizar.
- Incentivar la participación activa de la comunidad en el proceso de recuperación de áreas verdes.
- Fomentar en la comunidad la apropiación positiva del área verde en recuperación, para su cuidado y uso activo en el tiempo.
- Concientizar a la comunidad sobre la importancia de los espacios públicos.
- Generar instancias de (re)encuentro para afianzar los vínculos vecinales.
- Fomentar en la comunidad un rol de co-diseñadores y co-responsables del proceso de recuperación de áreas verdes.
- Potenciar la capacidad de gestión de la organización vecinal en relación a sus espacios públicos para que estos contribuyan al fortalecimiento comunitario.





1.2 EL PROBLEMA SOCIAL QUE ENFRENTA LA FUNDACIÓN:

Deficiente acceso a áreas verdes de calidad en los barrios más vulnerables

Desde el nacimiento de la fundación existe una preocupación por entregar una mayor dignidad a las personas a través del mejoramiento de su entorno y de las relaciones comunitarias. Esta preocupación surge como respuesta a la actual inequidad territorial en la distribución de áreas verdes marcada por la proliferación de espacios públicos deteriorados, abandonados, convertidos en foco de delincuencia, drogadicción o micro basurales. Esto trae como consecuencia que algunas comunidades vulnerables no puedan acceder a un espacio de encuentro, promoviendo el encierro y dificultando la relación entre los vecinos.

Diversos estudios coinciden al señalar que existe un déficit de áreas verdes que afecta en mayor medida a las comunas con menores ingresos y a las familias más vulnerables, dado que suelen estar emplazadas en sectores donde la presencia de áreas verdes es escasa y en gran parte, de mala calidad¹. La evidencia a nivel nacional indica que durante los últimos años la evaluación de la calidad de las áreas verdes comunales ha empeorado, de hecho, sólo un 45% de las personas que viven en zonas urbanas en Chile evalúa positivamente la calidad de las plazas y parques de su barrio².

En cuanto a accesibilidad, las cifras reflejan las críticas diferencias en el acceso a áreas verdes, pudiendo ser estructurales o en metros cuadrados, sin entrar a evaluar las disparidades de calidad y sustentabilidad de las mismas. Muchos de los estudios que se han realizado bajo el alero de Fundación Mi Parque, van en la búsqueda de re significar este problema aludiendo a otras dimensiones más allá de las desigualdades físicas estructurales y reflexionando más bien sobre los impactos que tiene la ausencia de espacios públicos de calidad para el desarrollo de la vida comunitaria. ¿Qué pasa en términos cualitativos en la calidad de vida de las personas que habitan en estos barrios que cuentan con escasos metros cuadrados de espacios públicos para el esparcimiento y el encuentro

comunitario?

La baja calidad de los espacios públicos, genera un repliegue de lo público que conlleva a una única alternativa para las personas de limitarse al espacio privado. Sin condiciones básicas donde encontrarse en el espacio comunitario, la ciudadanía sólo encuentra seguridad en el espacio íntimo, en sus hogares. Esto genera un fuerte impacto en la vida social y comunitaria de estos barrios y en las formas de construir comunidad y participar de ésta. Frente al abandono de estos espacios, generalmente se convierten en lugares de conflicto e inseguridad, micro basurales, con los problemas sanitarios que éstos conllevan, o también pueden ser tomados por focos delictuales para el tráfico o consumo de drogas. De acuerdo al equipo de Mi Parque, a la evaluación que hacen los propios vecinos de las áreas verdes recuperadas, y a la información levantada por el estudio de impacto realizado por JPAL en conjunto con la fundación entre 2012 y el 2016³; se entiende que el mejoramiento del espacio público mediante la recuperación de un área verde, no sólo tiene un efecto ornamental o estético en los barrios, sino que también incide en el desarrollo socio cultural y emocional de los vecinos. La plaza se convierte en un lugar de encuentro, donde se generan vínculos comunitarios y mejora la calidad de vida de las personas que habitan en torno a éstos. En este sentido, permiten la activación de capital social, además de aumentar la sensación de seguridad en el barrio y contribuir a la disminución de actividades delictivas.

Al respecto, Fundación Mi Parque ha desarrollado diversos textos entre los que se encuentran estudios, tesis de práctica y de grado, informes de encuentros, reflexiones, seminarios y buenas prácticas. En ellos se profundiza sobre la diversidad de factores e impactos que tiene la falta de acceso a áreas verdes y el déficit en la calidad de estas mismas, afectando a las comunidades que habitan los barrios periféricos y vulnerables de las ciudades.

¹ Reyes, S. Y Figueroa, I.M., 2010. Distribución, superficie y accesibilidad de las áreas verdes en Santiago de Chile. EURE Revista Latinoamericana de Estudios Urbanos regionales.

² MINVU, 2015, Encuesta de Calidad de Vida Urbana.

³ Abdul Latif Jameel Poverty Action Lab, (2016), Recuperación participativa de áreas verdes, evidencia a partir de la evaluación experimental de Fundación Mi Parque en Chile

1.3 EL TRABAJO DE FUNDACIÓN MI PARQUE

Entre los profesionales de Mi Parque, se resalta la plaza como lugar de encuentro, como espacio físico recuperado, pero también se valora permanentemente el valor social que se genera al recuperar un espacio de este tipo. Así, se reconocen dos dimensiones que interactúan entre sí al momento de la recuperación de un área verde:

Social: efectos socio-comunitarios de la recuperación de áreas verdes.

Medioambiental: aportar al mejoramiento de la ecología urbana desde el espacio físico.

Considerando estas dos dimensiones, la fundación intenta recuperar un espacio público abandonado y transformarlo en un área verde; en un lugar para compartir, estar y dimensionar la relación con el espacio que nos rodea. Así, la relación entre lo medioambiental y lo social genera la construcción de un espacio reapropiado por la comunidad que se convierte en un lugar de encuentro donde las familias y la comunidad pueden debatir, fortalecer el encuentro comunitario y compartir valores sociales y medioambientales.

“*Ahora nos juntamos, conversamos, compartimos más. De hecho se sabe más de las personas que están enfermitas, antes nadie sabía nada. Los niños juegan, los adultos vienen a hacer ejercicio. Para la navidad se aprovechó y se le celebró la fiesta aquí a los niños.*”

Vecina Plaza Renacer, Recoleta

La sistematización destaca cómo el área verde produce efectos en el desarrollo comunitario, ya sea por la valoración, la nueva forma de uso o la re significación del territorio. Esto fortalece la unidad entre vecinos, ya sea mediante las organizaciones existentes o bajo nuevas organizaciones que surgen a partir de la experiencia de recuperación.

“*Trabajamos para generar un suelo fértil para las comunidades.*”

Vecina Plaza Renacer, Recoleta



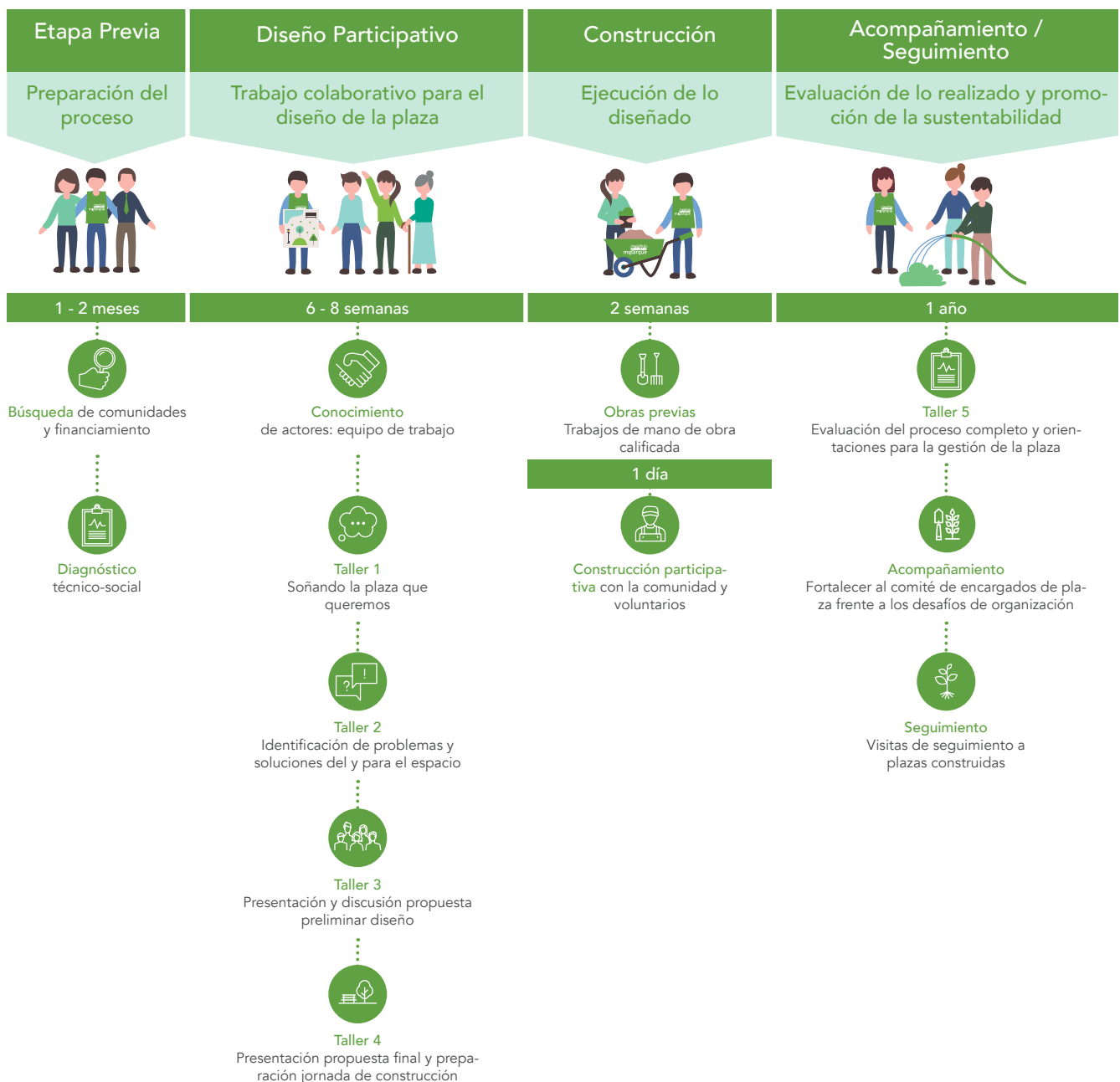
1.4 MODELO DE INTERVENCIÓN en la recuperación y construcción de plazas

Para promover la apropiación positiva de los espacios públicos, el modelo de trabajo de la fundación fortalece instancias de participación activa en la comunidad, permitiéndole tomar decisiones y ejecutar acciones. Teniendo en cuenta que, si bien toda participación genera redes, vínculos y sentido de pertenencia, sólo la participación activa transfiere poder y da la posibilidad de controlar la propia vida y el entorno. Para lograr la participación activa, los proyectos de Fundación Mi Parque consideran la inclusión de los vecinos en el diseño del espacio a intervenir, en la difusión y

validación comunitaria del proyecto, en la construcción de éste y posteriormente en su gestión para su adecuado cuidado y uso. Este proceso es liderado por una dupla compuesta generalmente por un arquitecto y un profesional del área social quienes promueven la participación de la comunidad.

A continuación, se desarrollan las etapas declaradas institucionalmente por Mi Parque y se incorporan elementos levantados durante la sistematización.

PROCESO PARTICIPATIVO DE RECUPERACIÓN DE PLAZAS



a. Etapa previa:

En esta etapa se **identifican los posibles terrenos** que sean factibles para desarrollar un proyecto. Por un lado, en conjunto con los municipios, se elabora un banco de proyectos con los barrios prioritarios a ser intervenidos. Por otro lado las mismas comunidades pueden postular un espacio en su barrio para ser intervenido.

En la elección del lugar confluyen distintos factores, por un lado el interés de una empresa de financiar un proyecto en una comuna en particular y si no es parte de las comunas que tengan relaciones previas con Mi Parque, se analiza directamente con esa municipalidad para evaluar posibles lugares a intervenir.

Posteriormente se realiza un diagnóstico preliminar para verificar la **factibilidad técnica y pertinencia social** para realizar un proyecto en estos lugares, que por lo general son sitios baldíos o sin uso, pero designados para áreas verdes. La evaluación de la factibilidad técnica, tiene que ver con las dimensiones del espacio y el presupuesto del proyecto. El terreno debe contar con conexión de agua para su riego -medidor de agua potable- y compromisos de servicios de mantención municipal posterior a su construcción y activación. Por factibilidad o pertinencia social, se entiende que la comunidad quiera recibir el proyecto y exista un entramado social con el cual se pueda trabajar colaborativamente para el desarrollo del área verde, es decir que la plaza esté asociada a una comunidad. Esta etapa es fundamental para el desarrollo de los proyectos, pues de ésta depende la sustentabilidad de los proyectos que ejecuta Mi Parque.



Terreno destinado a "La Plaza de Todos",
San Bernardo 2017

Luego del proceso de selección del lugar y de las primeras coordinaciones para comenzar un proyecto, se **vincula a la comunidad**, la cual será contraparte del proceso de diseño participativo. Cabe destacar que uno de los factores importantes que identifica el municipio para determinar un terreno, es que la comunidad presente una demanda por la recuperación de dicho espacio, o que por lo menos, exista una comunidad asociada a ese sitio en desuso.

Con el tiempo, han surgido nuevas formas de identificar posibles proyectos, extendiendo la invitación a comunidades organizadas que quieran recuperar algún espacio público. Considerando siempre que, al invitar a vecinos organizados que trabajen en alianza con la fundación y el municipio, se incrementan las posibilidades de sustentabilidad del área verde.

b. Etapa de diseño participativo:

En esta etapa comienzan los talleres para diseñar la plaza con los vecinos, donde lo importante no es sólo el producto, –la plaza diseñada– sino también motivar a los vecinos para que fortalezcan los lazos y la confianza entre ellos y que de esta forma se hagan parte del nuevo proyecto que se implementará en su barrio. Para esto se realizan diversas actividades que si bien cuentan con objetivos previamente determinados, las metodologías se adaptan a las realidades territoriales de cada comunidad en específico.

Lo más importante de esta etapa es reconocer los intereses de la comunidad respecto al espacio a trabajar. No sólo se busca definir qué quieren que se construya en este lugar, sino generar espacios de reflexión sobre las historias de éste, los usos que se le han dado, los posibles problemas que conlleva el uso actual, la comunidad que lo utilizará y los sueños que tienen con respecto al área verde a construir. Por lo tanto el diseño no sólo se centra en la elección de mobiliario, sino que se busca una reflexión que supera el diseño de la plaza y se relaciona con su uso.

Normalmente se comienza con una **Reunión de Conocimiento de Equipo**, donde se planifica el proceso junto a los dirigentes/líderes comunitarios y el municipio, con quienes se forma el "Equipo organizador del proyecto". Aquí se invita principalmente a líderes de las juntas de vecinos u otros agentes locales como directores de escuelas, jardines, carabineros u otras organizaciones que se interrelacionan en el lugar a intervenir. Luego se realiza una actividad lúdica de difusión, denominada Hito de inicio, con el fin de visibilizar el proceso e invitar a la comunidad a ser parte de los talleres, para eso se han desarrollado diversas estrategias, las que van desde malones comunitarios hasta intervenciones en el espa-

cio público con preguntas, o presentaciones de grupos locales – musicales, folclóricos, de baile, entre otros –. La idea es que este hito se relacione con la comunidad en cuestión y no sea una dinámica estandarizada, aquí siempre se prioriza el enfoque territorial.

Posteriormente comienzan los talleres de diseño participativo, que son cuatro por lo general. El **primero de estos** se centra en que la comunidad y la fundación se conozcan. Ambas se presentan y la comunidad narra su historia, su presente y sus expectativas – mapeo del barrio –, por ello se espera que el *espacio público a generar* sirva a ese sueño de comunidad. Éste será el motivo central del proyecto y la guía básica del diseño.

El **segundo y tercer taller** son plenamente de diseño con metodologías participativas. En estos talleres, mediante diversas dinámicas que varían según el lugar y los participantes, se diseña la plaza en conjunto con la comunidad. En estas etapas se ahonda en el uso de los espacios, se desarrollan estrategias de observación y demarcación en la misma plaza y se debate sobre los usos del espacio físico a recuperar y para quiénes estará dirigido. En el segundo taller se recogen percepciones de la comunidad y en el tercero se presenta un diseño a partir de estas ideas. Cuando hay discrepancias, se busca el consenso volviendo al diagnóstico inicial generado en los talleres 1 y 2. De este modo se argumentan las decisiones para decidir en conjunto el diseño definitivo de la plaza.

En el **cuarto taller**, se elige el nombre de la plaza y se presenta el proyecto definitivo a los vecinos. Tiene por objetivo planificar lo que vendrá después de la construcción: los desafíos de sustentabilidad, protección y activación de la nueva plaza. La idea es que los vecinos se planteen un plan de gestión básico -cuáles son

las labores que hace la empresa de mantenimiento, en qué pueden ayudar ellos, qué hacer en caso de, etc.- y definan un comité de encargados de plaza, que tendrá dos funciones principales: por un lado relevar a la plaza como un aporte al desarrollo comunitario y por otro; incentivar su cuidado, protección y activación. La formación de este comité contará con el apoyo de Mi Parque durante los 3 primeros meses luego de la construcción, que corresponde a la etapa de acompañamiento comunitario.

c. Jornada de construcción participativa:

Es el hito principal donde participan vecinos, voluntarios de Mi Parque y de la empresa patrocinadora, para trabajar en los detalles finales de la futura plaza: poniendo pasto, plantando árboles y plantas, instalando maicillo, pintando el mobiliario y la mayoría de las veces un mural. Normalmente es una jornada que dura medio día y se organiza de tal forma que todos puedan aportar para que sea una experiencia lúdica y comunitaria donde los vecinos se encuentren en una dinámica distinta, energizante y que marque un hito en su historia.

La construcción comienza dos semanas antes de esta jornada, con las denominadas **obras previas**, llevadas a cabo por mano de obra calificada. Aquí se prepara el terreno para la futura plaza y también se instala el mobiliario o infraestructura que presenta mayor dificultad. Por último se realiza el retiro de escombros con apoyo de la municipalidad.



Cuarto taller participativo
"Plaza Amanda Molina", Colina 2016



Construcción participativa
"Plaza Benjamín Reineking", Lampa 2016

d. Acompañamiento comunitario:

En esta etapa se busca acompañar y fortalecer al comité de encargados de plaza frente a los desafíos que se presentan tras la construcción, con el fin de asegurar que ésta sea verdaderamente un aporte al desarrollo comunitario y para el sueño de comunidad que tienen los vecinos.

Comienza idealmente dos semanas después de la construcción, cuando ya está formado el comité, con una fase de diagnóstico de las habilidades de gestión del grupo y de las necesidades para lograr que la plaza sea un aporte al desarrollo comunitario.

Durante esta fase, la dupla a cargo del diseño participativo convoca a todos los vecinos a un taller de evaluación del proceso de diseño y construcción (taller 5). En esa instancia se presentará a la comunidad el comité de encargados de plaza y éste debe transmitir en qué consiste su tarea y convocar a la comunidad a apoyarlos. Luego continuará el trabajo con el comité, que deberá establecer un plan de gestión de por lo menos un proyecto asociado al uso y/o mantención de la nueva plaza.

e. Seguimiento:

En paralelo al acompañamiento comunitario, se realiza un seguimiento periódico de la mantención física de la plaza por parte del Encargado de Seguimiento del Área de Proyectos de Mi Parque. Se visita el lugar a los tres meses, a los seis y al año desde su construcción. En esta etapa se busca realizar una revisión exhaustiva a los proyectos realizados y así tener un registro especializado en cuanto a especies vegetales y ocupación vecinal de cada uno de los proyectos a través del tiempo. La idea es contar con registros

y evaluaciones que generen aprendizajes para los próximos proyectos que se construyan. Esta etapa busca entender las causas y factores del porqué una especie vegetal se da bien o no en un determinado lugar y dentro de estas causas entender si está o no involucrado el buen o mal uso del lugar por parte de los vecinos.

En esta línea, el Área de Seguimiento ha desarrollado ciertas pautas para analizar la mantención del mobiliario y de las especies, además de adentrarse de manera más bien cualitativa al uso que se le da al área verde post intervención. Si durante la evaluación del lugar se reconocen falencias, estos aprendizajes sobre posibles materialidades o especies que tengan poca sustentabilidad sirven para futuras decisiones en otros proyectos. Lo mismo ocurre sobre el uso del área verde en la distribución y diseño de los espacios al interior de ésta. Si es que se evidencia deterioro de la plaza, Mi Parque se compromete a cambiar el material que sufrió algún daño.



Acompañamiento "Plaza Nueva Vida",
Recoleta 2015



Seguimiento "Plaza Alavinia Olivera",
San Felipe 2017

1.5 LA IMPORTANCIA DE LA PARTICIPACIÓN

“Una de las fortalezas que he visto permanentemente en el tiempo y cada vez mejor, es lograr recoger en un diseño de proyecto de plaza las necesidades, sueños e inquietudes en común de una comunidad en particular.”

Profesional Mi Parque

El modelo de Mi Parque se sustenta en la participación comunitaria para la recuperación del espacio público. Esto se mantiene durante todo el proceso de cada proyecto; lo que incluye el diagnóstico, diseño, construcción y activación del nuevo espacio.

En este marco, se han desarrollado dinámicas y estrategias para que la comunidad sea escuchada de la mejor manera y se incorporen sus visiones en el diseño y construcción del área verde. En este proceso se busca potenciar relaciones sociales que le den sustentabilidad no sólo al diseño sino también al futuro uso del espacio, llenándolo de identidad y sentido de pertenencia. De esta forma, se refuerza la idea de que el área verde trasciende su dimensión física y lo que le da vida a la infraestructura urbana recién instalada es la significación que la comunidad le entrega al espacio.

“En torno a esto, uno puede pensar que el espacio social lo podemos potenciar, pero finalmente lo que le da vida no es la infraestructura, sino que es el tejido social que se haya podido enraizar en ese espacio.”⁴

En el modelo de Mi Parque, la participación no significa sólo una activación del trabajo con la comunidad, sino también de su articulación con la municipalidad y con una empresa patrocinadora. De este modo el tejido social se potencia y fortalece en la construcción de la infraestructura comunitaria. Es un proceso en el que todos los actores viven experiencias y aprendizajes e intercambian

conocimiento y recursos. Esta articulación de actores en la solución de un problema social urbano es una de las innovaciones fundamentales del trabajo de Mi Parque, pues cada actor tiene una función y aporta desde sus conocimientos o recursos propios.

“Dentro de los niveles de participación, en la fundación apuntamos a lograr un nivel de “asociación” o “co-participación” y de “poder delegado”; donde Mi Parque, el financista, la municipalidad y la comunidad sean “socios” para lograr un mismo fin, a saber, la recuperación participativa de áreas verdes y donde las posiciones entre todos los actores sean horizontales.”⁵

Durante el proceso de sistematización, cada uno de los actores definió en qué medida su rol se adecúa a este modelo de trabajo participativo, así se constata que el trabajo de articulación que desarrolla Mi Parque no es sólo una declaración de principios, sino que tiene una lógica de ejecución que los distintos actores comprenden y valoran. Aquí es importante enfatizar que esta idea de actores como socios en el proceso, busca que se diluya el papel de beneficiario como agente pasivo y lo sitúa como sujeto-actor dentro del proceso.

a. Actores del proceso:



⁴ Alex Torres. Psicólogo comunitario U. Católica. 2013.04.18 _ Seminario Después del Verde Qué _ Exposiciones y conclusiones.

⁵ Jornada de evaluación interna donde el equipo de profesionales de la fundación, 2013. Revisar Anexo 1.



Los **vecinos** comprenden su participación como un proceso activo, donde constantemente son invitados a expresar lo que desean para el área verde a construir. Partiendo de la pregunta ¿quiénes somos? para así profundizar en ¿qué queremos que sea esta nueva área verde a desarrollar? Es decir, el punto de partida es la identidad de la comunidad y sus necesidades. Al respecto, el actuar de la fundación se caracteriza por:



1. Rescatar que el espacio fue pensado y construido con los vecinos, para la solución de sus necesidades, en función de sus sueños.



2. La importancia de la apropiación del espacio por la comunidad, lo que asegura el cuidado y la sustentabilidad del área verde en el tiempo.



3. La rearticulación y fortalecimiento del tejido social, dado que los encuentros activan redes, los vecinos se conocen o se reencuentran en otra instancia durante el proceso y además posterior a éste.

“ Se les tomó el parecer a todos... o sea a todos los que participamos... se vio cuáles eran nuestras necesidades. Acá la mayoría tiene hijos y nosotros queríamos que nuestros niños también estuvieran en el proceso.”

Vecina Plaza Oro Olímpico de Colina

Los vecinos/as reconocen que esta co-construcción, el encuentro y la apropiación que conlleva, genera la sustentabilidad para que esta nueva infraestructura comunitaria sea cuidada, respetada e incluso que exista una auto regulación en su uso y en la supervisión de su mantenimiento por la comunidad.



Según lo relevado por los **municipios**, una de las mayores fortalezas del trabajo que desarrolla Mi Parque, es su modelo de trabajo con la comunidad. Se destaca la participación dentro de un modelo eficiente, acotado y ordenado; donde las comunidades, pese a partir a veces con mucha reticencia, van encontrando un espacio en el que su participación se traduce en el diseño y construcción del área verde. Ahí se sienten escuchados y además se genera un espacio de activación de una red comunitaria a nivel barrial.

Las municipalidades destacan que el concepto de participación ha sido muy utilizado en políticas públicas y en muchas oportunidades la participación declarada no es tal en la práctica. Esto ha generado que las comunidades desconfíen frente a largos procesos de diagnóstico en los que finalmente no perciben que existan soluciones prácticas que mejoren su calidad de vida. Los profesionales de municipios entrevistados reconocen la transformación durante el proceso:

“ Desde esa primera vez que me tocó participar, fue una bonita experiencia porque aún en la primera reunión, cuando los vecinos estaban totalmente reticentes, desconfiados y con un espíritu muy negativo; empecé a ver la transformación.”

Funcionaria Dirección de Medio Ambiente, Aseo y Ornato
Municipalidad de La Florida

La desconfianza de los vecinos en estos procesos es identificada por los municipios, quienes observan que Mi Parque concibe la participación de otro modo, con un modelo más eficiente, que se enfoca no sólo en la transformación de un espacio físico, sino que también es social por los efectos que tiene la participación de la comunidad en el proceso de diseño y construcción.

Se reconoce por parte de los municipios que muchas veces no es fácil la forma de trabajar con organizaciones de la sociedad civil que buscan resolver un problema público, como Mi Parque. A veces la orgánica municipal no está preparada para recibir este tipo de intervenciones y para la fundación también son muy distintos los tiempos y las lógicas municipales, por lo que la coordinación es difícil. Por lo mismo, para Mi Parque ha sido un aprendizaje generar acuerdos con los municipios, relevando su rol de actor clave en el territorio.

Este aprendizaje también se evidencia en la mejora de los modos de relacionarse con instituciones públicas. Se ha hecho un continuo esfuerzo por integrar y fidelizar a los municipios, quienes valoran las posibilidades de trabajo colaborativo, poniendo a disposición recursos municipales y responsabilizándose por la mantención del área verde. Así se han ido estableciendo vínculos formales con algunos municipios, que se traduce en convenios de trabajo y en puesta en marcha de un banco de posibles proyectos con Mi Parque.



Las visiones de las **empresas** colaboradoras hacen énfasis en la fortaleza de este modelo participativo del cual también se sienten parte, en la medida en que son patrocinadoras, pero al mismo tiempo participan como voluntarios en el día de construcción.

“Yo lo encuentro súper redondo porque de alguna manera logra que éste sea un trabajo colaborativo y no sea una imposición ni a la empresa, ni a la comunidad, ni a la municipalidad; lo hacen suyo las tres partes, que son después los que van a tener vínculos en la plaza.”

Profesional empresa L’Oreal

Si bien la recuperación del área verde es fundamental para las empresas entrevistadas, a la hora de decidir trabajar con Mi Parque destacan la importancia del trabajo con comunidades. Al mismo tiempo, se valora la experiencia participativa como una enseñanza a nivel interno, ya que permite entender el concepto de co-creación que también puede permear a sus equipos de trabajo.

“Yo creo que el diseño participativo es fundamental, involucrar a la comunidad desde un comienzo es esencial, porque muchas veces nosotros vemos que hay muy buenos proyectos, ideados por gente muy experta y que llega y dice, `esto es lo que vamos a hacer` y finalmente la comunidad no lo recibe bien o no tiene impacto.”

Profesional empresa Scotiabank

Las empresas valoran el trabajo de co-diseño, co-construcción y co-creación de un área verde como una experiencia significativa en el impacto que tiene para la comunidad donde se realiza. Las compañías entrevistadas articulan varios proyectos de responsabilidad social empresarial de sus instituciones y la evaluación que hacen del modelo de Mi Parque es positiva, tanto por la organización y eficiencia de su modelo de intervención, como por el impacto que implica la participación para la comunidad donde se realiza el proyecto.

b. Fundamentos de la participación

Desde los municipios, los profesionales de la fundación y los vecinos entrevistados, es posible identificar la participación como la principal fortaleza del modelo de trabajo de Mi Parque por los siguientes motivos:



Permite la **valoración del concepto de ciudadanía:**

El encuentro social muestra que la participación en sí misma permite que barrios que están muy disgregados, con organizaciones debilitadas o desvinculadas entre sí, se encuentren, tomen acuerdos y lleguen a consensos. Esto en sociedades profundamente individualistas y en comunidades muchas veces acostumbradas al asistencialismo, se identifica como un ejercicio clave.

En esta misma línea se valora el fortalecimiento de las organizaciones existentes o el nacimiento de nuevas formas de tejido social a partir del proceso participativo que se genera para la construcción del área verde.

“Nosotros ganamos muchos campeonatos como club, pero de todos para mí el más bonito fue éste, porque reunimos a toda la comunidad con un objetivo común, que nos sirvió como comunidad para unirnos también. Hay mucha gente que vivía aquí mismo y que no teníamos ni idea y ahora nos saludamos.”

Vecinos Villa la Palmera, Conchalí



Fomenta la **participación efectiva:**

Todos los actores valoran que las ideas surgidas en los talleres sean tomadas en cuenta y llevadas al diseño y la ejecución de un proyecto urbanístico que hace sentido a la comunidad.

“Eso que sea una metodología de talleres participativos con la comunidad hace dotar muy bien al proyecto porque tú estás al final escuchando lo que quiere la gente. Ven realizados sus sueños.”

Funcionaria Dirección de Medio Ambiente, Aseo y Ornato de la Municipalidad de Colina

Los vecinos también valoran esta dimensión, donde enfatizan cómo son escuchados y participan en la toma de decisiones, lo que además lleva a la apropiación y mayor cuidado del espacio.

“La gente sintió que estaban involucrados, que tenían derecho a opinar, porque no era algo impositivo y eso te genera un resultado mucho mejor; y lo comprobamos el día que se construyó porque vino mucha gente a colaborar.”

Vecino Villa La Palmera, Conchalí



Incentiva la **activación del espacio mediante la apropiación:**

Al desarrollar un proceso participativo se reconocen las identidades comunitarias en el desarrollo de su diseño, lo que repercute en la construcción participativa y en el uso del espacio. Esto permite entender los contextos en los cuales se realiza el trabajo. Lo anterior, influye en un mayor uso y cuidado del área verde.



Fortalece además la **sustentabilidad del área verde:**

Se promueve la existencia de un grupo de vecinos que se preocupa de la mantención y el cuidado del área verde. Los diversos actores del proceso participativo reconocen que existe empoderamiento de los vecinos que se traduce en el aumento de la durabilidad de los cambios generados en el espacio público y el área verde.

“Hay más compromiso para el cuidado. Se tenía mucho temor de que desaparecieran muchas de las cosas: las plantas, la mesa de ping pong, los juegos, todo lo que se instaló; y hasta el momento todo el mundo lo cuida y fue por eso, porque participó la comunidad.”

Vecina Plaza los Niños, San Bernardo

Se aprecia como un modelo que es una referencia importante para futuras estrategias en políticas públicas, ya que es muy distinto lo que se logra mediante este modelo participativo, versus la construcción de áreas verdes sin la participación comunitaria. Desde los municipios, existe la visión de que la sustentabilidad de los espacios diseñados con participación, es mayor que los ejecutados de manera tradicional.



Activa y articula redes:

El trabajo de la fundación fortalece articulación entre vecinos y municipio para supervisar la mantención del área verde ya sea por parte de empresas subcontratadas o por el mismo municipio. Se considera relevante por la mayoría de los actores del proceso, fortalecer esta red entre municipio y vecinos a partir del proyecto, ya que permite escuchar a las comunidades y poder articular mejor demandas y propuestas futuras.

De todas maneras, se identifica la necesidad de profundizar en esta relación, ya que algunos municipios reconocen que no tienen un rol específico en los encuentros de diseño participativo. Como desafío, se plantea preparar la activación y dinamización del área verde con algunos departamentos municipales específicos vinculados al desarrollo comunitario.

2 | DESARROLLO ORGANIZACIONAL de Fundación Mi Parque



En la siguiente sección se presenta una descripción y análisis del desarrollo organizacional de Mi Parque elaborado junto a profesionales que trabajaron en distintos períodos de la historia de la fundación. En dicha descripción se identifican los principales hitos, nudos críticos y procesos reflexivos que promovieron cambios en la orgánica institucional, siempre con el objetivo de mejorar la intervención.

El análisis histórico organizacional de Fundación Mi Parque se visualiza en una línea de tiempo donde se muestran los hitos que han influido en la configuración del modelo de intervención y en la reestructuración de la orgánica interna de la fundación. En la parte superior de la línea se reflejan las principales fortalezas e innovaciones que han robustecido el modelo de trabajo, mientras que en la parte inferior se señalan los nudos críticos a partir de los cuales la organización ha mejorado sus procesos.

2.1 LÍNEA DE TIEMPO

Fundación Mi Parque

Grupo de arquitectos y urbanistas crean la fundación.

Incorporación área social

Se integran profesionales de las ciencias sociales.

Modelo de intervención

Perfeccionamiento de la metodología de trabajo y revisión de misión y visión.

Institucionalización de seguimiento y acompañamiento comunitario

Preocupación por la activación y sustentabilidad del espacio.

Concurso "Más Plazas para Chile"

Permitió la postulación de comunidades a proyectos.



2.2 DESCRIPCIÓN PROCESO ORGANIZACIONAL

Mi Parque nace de la iniciativa y preocupación de un grupo de arquitectos para reducir el deficiente acceso a espacios públicos, a través de la recuperación de áreas verdes en desuso y abandonadas en barrios vulnerables de la Región Metropolitana. Al comienzo se destaca la coherencia y fortaleza del equipo humano que se constituye en esta tarea, cuyo valor central fue la participación en la recuperación de lo público.

En el 2009, después de dos años de la idea inicial y con varios proyectos desarrollados y en ejecución, el equipo de trabajo acusa una sobre demanda laboral y emocional que provoca cambios en la organización. Al mismo tiempo, se problematiza el hecho de ser un equipo mono disciplinario, principalmente compuesto por arquitectos, lo que se observa como una falencia para enfrentar las dimensiones sociales del territorio y la intervención participativa. A partir de la reflexión sobre estos asuntos, en 2010 se incorporan profesionales que fortalecieron la dimensión social del trabajo menguando la problemática antes detectada; entre ellos: sociólogos, trabajadores sociales y psicólogos.

Superado el problema del equipo mono disciplinar, Fundación Mi Parque continúa creciendo. Comienzan a generarse cada vez más proyectos y en 2012 se identifica una nueva problemática debido a la sobrecarga de proyectos, observando que esto reduce los tiempos en las intervenciones, especialmente los destinados a la participación de la comunidad y el diseño participativo. La preocupación sobre la carga laboral de los profesionales y los tiempos adecuados para el trabajo comunitario continúa siendo una tensión para el equipo, quienes levantan alertas cuando perciben un desbalance.

En ese mismo periodo de tiempo se realizan cambios directivos que develan la problemática de la personalización de funciones en la fundación. Parten profesionales del equipo con mandos directivos que eran parte del equipo fundador y se genera cierta incertidumbre organizacional.

Como respuesta a lo anterior, a fines de 2012 y principios de 2013, se institucionalizan ciertas formas de trabajo con el fin de no depender de personalismos en ciertos cargos y se instauran reflexiones en los equipos que permitieron caracterizar los programas y el modelo en general. De este modo, se genera una primera sistematización interna que levanta una descripción de cómo se hacen las cosas en la fundación, lo cual institucionaliza el modelo de trabajo. Junto a esto, se revisa la misión y la visión, al mismo tiempo se generan pautas para el desarrollo de los talleres con las comunidades. Se establece un mínimo de tiempo para la intervención y se reconoce por parte del equipo Mi Parque una marcada mejora en los estándares de construcción y diseño de las áreas verdes. En



Parte del equipo inicial, junio 2010



Taller de diseño participativo, Huechuraba 2012



Reunión reflexiva de equipo

este último punto se reconocen ciertos materiales que no tienen buena sustentabilidad y se toman decisiones al respecto; además de contar con mayor presupuesto para introducir mejoras importantes en los estándares de diseño y construcción.

En ese mismo periodo, la fundación comienza a realizar proyectos en otras regiones del país y a ejecutar intervenciones de mayor envergadura, lo que permite una innovación en materiales y en la mejora de los estándares y aprendizajes en términos de diseño urbano.

También se reconoce como muy importante el proceso vivido con J-PAL⁶, que consistió en una evaluación experimental entre los años 2012 y 2016 para evaluar los efectos del trabajo que desarrolla la fundación. Este estudio permite a Mi Parque evaluar el impacto de sus proyectos de recuperación participativa, pudiendo identificar mejoras en la calidad de vida de las comunidades que habitan en los territorios donde se realizan los proyectos, entre ellas: mejoras en el uso y la mantención del espacio, aumento de la participación en organizaciones comunitarias e incremento de algunos indicadores de seguridad.

Mediante este estudio, fue posible comprobar que el mejoramiento del espacio público, no sólo es un aspecto decorativo en el contexto de embellecer los barrios, sino que también incide en el desarrollo socio cultural y emocional de los vecinos. La plaza se convierte en un lugar de encuentro donde se generan vínculos comunitarios y que mejora la calidad de vida de las personas y las comunidades que habitan en torno a estos.

A finales de 2013, se identifica una excesiva rigidez del modelo de trabajo, como consecuencia de la generación de pautas de talleres y estándares fijos de diseño. Para contrarrestar estas prácticas, durante los años 2014 y 2015 se refuerza la innovación y el análisis del contexto de cada intervención; se consolidan procesos reflexivos internos; y se desarrollan encuentros y seminarios enfocados en la generación de nuevas estrategias de intervención. También se actualiza constantemente un banco de buenas prácticas, donde se documentan diferentes estrategias creativas para responder a las distintas realidades de cada proceso y comunidad.

Con lo hecho en ese periodo, se fortalece el enfoque territorial que incentiva la consideración de los contextos territoriales donde se trabaja y se decide no estandarizar las intervenciones. Esta mirada obliga a los equipos a plantearse cada intervención y cada diseño participativo como un proceso nuevo, que debe ser enfocado con estrategias y dinámicas innovadoras para cada una de las comunidades-territorios.

En 2015 también se institucionaliza el seguimiento y evaluación de los proyectos, incorporando profesionales que se hacen cargo de esta función específica. Si bien la sustentabilidad de las



En los inicios usando materiales económicos pero poco sustentables, San Bernardo 2011



Plaza Oasis de Chacaya, Mejillones 2012



Seguimiento Plaza Orión, Colina

⁶ Abdul Latif Jameel Poverty Action Lab, 2016, Recuperación participativa de áreas verdes, evidencia a partir de la evaluación experimental de Fundación Mi Parque en Chile.

áreas verdes recuperadas siempre fue una preocupación de Mi Parque, no existía un área destinada a realizar evaluaciones del mantenimiento de las plazas. Así, se busca tener evaluaciones y aprendizajes sobre qué funciona y qué no en las intervenciones y diseños urbanos realizados por la fundación. Aquí es importante enfatizar la incorporación de profesionales de la agronomía y paisajismo para esta tarea, lo que refuerza la sustentabilidad de los proyectos mediante una evaluación constante del mantenimiento de las especies vegetales, de las materialidades en el mobiliario comunitario instalado en las plazas, -juegos, bancas, etc.- el uso y la organización social en torno a las áreas verdes recuperadas participativamente. A partir de los hallazgos de estos procesos se mejoran las intervenciones, se fortalece el diseño y se optimizan las decisiones sobre los temas observados. Al mismo tiempo se comienzan a desarrollar estrategias comunitarias para pensar con los vecinos y municipalidades acerca de la sostenibilidad de los espacios recuperados.



Encargada de Agropaisaje

En 2016 se reconocen dificultades para hacer el acompañamiento comunitario de manera adecuada. Hasta ese momento, el acompañamiento era principalmente realizado por voluntarios, quienes al trabajar de manera externa a la fundación, no eran capaces de cumplir las exigencias de lo que se les demandaba. A juicio de los profesionales del área social, esto debilita el buen desarrollo de esta etapa. Además, se indica que esta instancia debiera mejorarse para mantener una continuidad en los procesos. A partir de la preocupación por el monitoreo, se han levantado diversos mecanismos para fortalecer el acompañamiento comunitario, pero hasta hoy se reconoce como un tema que presenta debilidades que han generado distintas reflexiones y propuestas de innovación para esta etapa de la intervención.



Acompañamiento Plaza Las Carmelitas, San Bernardo

En ese mismo periodo, también se instala como estrategia para la recuperación de plazas de barrio el concurso público "Más Plazas para Chile"⁷, esta innovación busca que distintos barrios puedan postular para ser parte de un proceso con Mi Parque. De este modo se pretende llegar a nuevos barrios, comunidades y territorios en municipios con las cuales no existe relación de trabajo previa. Esta iniciativa es valorada como una posibilidad para tener una relación más directa entre las comunidades y Mi Parque, así como también para establecer relaciones con nuevos territorios.

Luego de una serie de reflexiones acerca del quehacer de la fundación, a fines de 2016 surge la necesidad de recapitular y revisar tanto la historia de la fundación como sus enfoques y dimensiones del modelo metodológico. En este marco, se propone desarrollar un proceso de sistematización que concrete el interés de Mi Parque por tener una reflexión continua sobre sus procesos, nudos críticos y aprendizajes.



Comunidad ganadora de concurso "Más Plazas para Chile", 2016

⁷ Alianza con cadena de supermercados Santa Isabel, con el objetivo de que las comunidades postulen proyectos para recuperar plazas. Los proyectos son financiados por las donaciones de los clientes del supermercado.



3 COMPONENTES DEL MODELO

En el siguiente apartado se presentan los componentes del modelo de intervención Mi Parque identificados durante el proceso de sistematización. Estos actúan de manera transversal y han tenido diversas innovaciones a través del tiempo. Además, dan cuenta de las innovaciones y aprendizajes que ha tenido la fundación en estos años.

3.1 ENFOQUE TERRITORIAL

*“El espacio no es algo meramente físico sino que es un constructo multidimensional y lleno de significados diversos que se forma en la subjetividad de cada persona y de cada comunidad, por lo que la recuperación de áreas verdes debe considerar estas subjetividades”.*⁸

El territorio donde la fundación interviene se entiende como un espacio multidimensional donde lo ambiental, lo económico, lo social, lo histórico, lo cultural y lo político-institucional interactúan sistémicamente. Esta es una definición que Mi Parque interioriza y que traslada a su modelo de trabajo con la comunidad, la municipalidad y las empresas. Así se enfatiza la participación e interacción de distintos actores, para enfrentarse a un territorio con diversas dimensiones, comprendiendo subjetividades, articulando saberes y recursos para llegar a proyectos más sustentables y pertinentes.

En el modelo de intervención de Mi Parque, el trabajo con las comunidades, el uso que le den al área verde, la organización del espacio y las especies seleccionadas, se integran como un todo. Esta mirada integrada está presente en todas las etapas del proceso de intervención y relaciona los supuestos teóricos que sustentan el proceso, otorgándole pertinencia territorial.

La pertinencia de los proyectos se traduce en la consideración del contexto y de las expectativas comunitarias y aparece como un elemento central para el modelo de trabajo. En este sentido, los profesionales reconocen la importancia de un modelo de trabajo coherente y una metodología que se ha ido institucionalizando. Esto permite tener orientaciones de lo que se busca y tener claridad sobre el objetivo de cada taller, las necesidades y metas de cada una de las etapas para la recuperación del área verde, siempre tomando en consideración las visiones y sueños de la propia comunidad que habita ese territorio y sus características climáticas, sociales, políticas y económicas.

Constantemente los profesionales entrevistados señalan que estas estrategias, dinámicas y diseños planteados, deben adaptarse al contexto del territorio donde se realiza la recuperación de un espacio público. De esta manera, las metodologías propuestas no tienen que establecer pautas de trabajo rígidas para seguir con las comunidades, sino orientarse hacia una innovación en las dinámicas de intervención social y diseños en función de las distintas comunidades con que se trabaja.

⁸ Resumen de la forma de trabajo de Mi Parque, 2015. Expresan las ideas para la guía de inducción y la página web institucional.

En términos organizacionales, la concepción multidimensional del espacio público se traduce en una lógica de trabajo interdisciplinario, donde distintas profesiones y saberes interactúan para el desarrollo de los proyectos. Esta cultura interdisciplinaria es muy importante para la elaboración del diagnóstico y para el desarrollo del proceso de intervención territorial.

El desarrollo de este enfoque y su manifestación en la forma de trabajo de Mi Parque se ha perfeccionado con el quehacer de la fundación, lo que se ha reflejado en aprendizajes organizacionales materializados en cambios en la orgánica y en el modelo de intervención.



1. ARICA, Plaza Villa Azolas 2017 | 2. LOS VILOS, Plaza La Amistad 2016 | 3. LA FLORIDA, Plaza Unión San Pedro 2014 | 4. OSORNO, Plaza C. Ibáñez del Campo 2016 | 5. HORNOPIRÉN, Plaza Nuestro Parque 2014

3.2 LA ELECCIÓN DEL LUGAR

Considerando la pertinencia del enfoque territorial, Mi Parque le otorga suma importancia a la elección del lugar a intervenir y a los actores involucrados. Cada proyecto parte considerando las potencialidades y riesgos del espacio, la comunidad que lo usará y el municipio con el que se debe articular el permiso de obra y proveer la mantención futura. En este sentido, la idea de comenzar por el lugar refiere a dos dimensiones:



1. **Factibilidad técnica:** considera las especificidades técnicas necesarias para llevar a cabo un proyecto en el espacio seleccionado, lo que incluye asegurar con el municipio la futura mantención de la plaza. En este caso, los mínimos establecidos consisten en que el terreno tenga medidor de agua potable (MAP) y que sea un bien nacional de uso público.



2. **Factibilidad comunitaria:** es indispensable que el proyecto pueda contar con una comunidad entusiasmada con la recuperación del espacio, esa es la base para que después el diseño tenga sentido.

Respecto a la relación con los municipios, se busca que éstos se comprometan con la mantención del espacio a intervenir y que colaboren con la vinculación con la comunidad. Por esto, la fundación construye relaciones de fidelización con ciertos municipios, lo que en general, ha dado buenos resultados.

“Con los años se distingue qué municipio funciona bien en la mantención, cuáles te entregan feedback, con cuáles puedes trabajar, porque hay mucho trabajo en conjunto con ellos.”

Profesional Mi Parque, arquitecto

Se destaca la dificultad de identificar terrenos porque muchas veces es difícil contar con municipios que asuman el rol que se les plantea en la tarea de la recuperación y mantención de las áreas verdes. En este sentido, comenzar desde el lugar también significa considerar las relaciones entre comunidad y municipio y entre éste y la fundación.

“No hemos podido llegar a otras comunas por el tema de la mantención. Por eso trabajamos casi siempre en las mismas. Yo creo que es un desafío a futuro ver cómo podemos llegar a más.”

Profesional Mi Parque, arquitecto

En este tema, se presenta un nudo crítico importante para consolidar las intervenciones en otras comunas. El trabajo de Mi Parque requiere de compromisos y estrategias para que nuevas municipalidades se integren a trabajar con proyectos. Así se visualizan desafíos importantes para que cada vez más municipios puedan ser parte de esta experiencia de recuperación participativa de plazas de barrio. En este marco, y después de un aprendizaje conjunto, las **responsabilidades de los municipios en la intervención se definen como las siguientes:**



La **elección previa del lugar:**

Ésta se desarrolla en un trabajo conjunto con Mi Parque, generándose un banco de proyectos por municipio que permite ir seleccionando terrenos abandonados físicamente y que cumplan con las dimensiones espaciales y ciertas especificidades técnicas.



La **preparación** del lugar:

Apoyar en los procesos de limpieza del espacio, el retiro de escombros, tala de árboles, generación de redes de agua potable, etc.



La **mantención** del espacio recuperado:

Esto se desarrolla normalmente mediante la supervisión de empresas subcontratadas, la capacitación de placeros con dependencia municipal, o también en la actualización de fichas de mantención mediante decretos municipales.



Coordinación con Mi Parque:

Coordinación con la fundación y con los distintos departamentos municipales que debieran estar involucrados en el proceso.

Al mismo tiempo, los profesionales de Mi Parque identifican como una fortaleza la relación más profunda con algunos municipios,

pero al mismo tiempo, entienden que podría limitar el trabajo con otros territorios para colaborar de mejor manera en la disminución de desigualdad urbana. En este sentido, fortalecer la comunicación con municipalidades vinculadas a los proyectos y lograr institucionalizar comunicaciones con municipios nuevos para que entiendan mejor su rol, es parte de los procesos a mejorar.

Otra dificultad en la elección del lugar, es el débil diagnóstico comunitario que se realiza previo a la intervención. No se logra identificar con precisión si las comunidades aledañas al territorio quieren vivir procesos como estos o si están medianamente fortalecidas para desarrollarlos. Esto podría estar relacionado con la falta de comunicación con otras áreas de la gestión municipal que trabajen en temas comunitarios, priorizando siempre la vinculación con la Secretaría de Planificación (Secpla) por sobre la Dirección de Desarrollo Comunitario (Dideco).

“Es necesario no solamente tener un diagnóstico del terreno sino también tener una panorámica del barrio donde vamos a trabajar.”

Profesional Mi Parque, trabajadora social

Este problema se explica desde la fundación por la dificultad de encontrar lugares, sumada a la permanente tensión entre la factibilidad técnica y la social. Así, cuando se está buscando un terreno para un proyecto, la presencia del diagnóstico social o de una comunidad fortalecida pasa a segundo plano, en comparación con la factibilidad técnica. Esto confirma la necesidad de vincularse de manera más oficial con las oficinas sociales del municipio, para poder hacer un proceso de observación preliminar del barrio.

Pese a lo anterior, es importante señalar que muchas de las municipalidades entrevistadas, reconocen que eligen el lugar no sólo por dimensiones de factibilidad técnica, sino que también identifican la importancia de considerar a comunidades que han demandado la recuperación de ese espacio. Lo mismo señalan los vecinos entrevistados, para quienes la demanda por la recuperación de ese espacio físico devenía de un proceso previo de años de demandas ante la municipalidad. Así es posible evidenciar que pese a que no esté institucionalizado dentro del diagnóstico de pertinencia que hace Mi Parque, la municipalidad valora la iniciativa comunitaria al momento de elegir el lugar, sin embargo se plantea que es importante institucionalizar este diagnóstico.

Definitivamente la elección del lugar tiene una importancia fundamental para la sustentabilidad de los proyectos Mi Parque y en ésta existen tanto fortalezas como debilidades aún por mejorar en el modelo de trabajo.



3.3 EL DIAGNÓSTICO COMUNITARIO

En el modelo de Mi Parque, el diagnóstico comunitario es fundamental para elaborar un diseño que integre las ideas y sueños de la comunidad. Considerar el contexto territorial, social y ambiental, permite desarrollar una propuesta de diseño arquitectónico adecuado a la comunidad específica donde se desarrolla la plaza en cuestión. Operativamente, el diagnóstico realizado se plasma en dos instancias: en el taller 1 y en el hito de conocimiento de la comunidad. Para varios profesionales de Mi Parque, el contenido de estas instancias dan sustento a lo que sigue de la intervención:

“Nosotros no vamos a partir preguntándoles a los vecinos ¿qué quieren?, primero vamos a partir preguntándoles ¿quiénes son? ¿qué sueñan? para después siempre apelar a eso durante el resto del proceso.”

Profesional Mi Parque, trabajador social

En el diagnóstico participativo se mezclan las ideas, identidades y memorias de la comunidad con el espacio físico a intervenir y recuperar. Esto refiere a la carga simbólica y a la historicidad que tienen los espacios donde se desarrolla el proceso de intervención.

“En segundo lugar vamos al terreno y no a una hoja en blanco a dibujar en la nada, sino a lo que existe en el lugar. Entonces es partir de lo que hay en esa plaza como lugar físico, pero también esa comunidad con esa historia, con esos deseos y problemas para poder apelar a ellos siempre durante el proceso.”

Profesional Mi Parque, sociólogo

La historia y la identidad de la comunidad son elementos que permanecen a lo largo del proceso participativo. Se aspira entender el “lugar” como la convergencia entre el espacio físico y su contexto comunitario. Así por ejemplo, se desarrollan estrategias e intervenciones con la comunidad en el mismo lugar donde se recupera el área verde. Para ello, se instalan ciertas preguntas con la intención de que los vecinos se hagan parte de procesos participativos in situ. También se aplican otras estrategias, más vinculadas al análisis de los usos del espacio, como, por ejemplo,



Taller participativo Plaza Alavinia Olivera, San Felipe



Taller participativo Plaza Villa Azolas, Arica



Taller participativo Plaza Claudio Arrau II, Colina

salir directamente con los vecinos al espacio donde se realizará la plaza, con el objeto de evaluar las posibilidades de acción del terreno. Así también se han realizado actividades donde, de manera lúdico-didácticas, se expresan las ideas y aspiraciones comunitarias con respecto al espacio a intervenir y recuperar.

De este modo, la función de esta primera etapa de talleres en el espacio público es analizar el lugar en conjunto con la comunidad. A partir de esto se hace posible identificar potencialidades y riesgos del territorio, conocer a la comunidad que usará el espacio y las posibilidades para su mantención. En este sentido, el modelo Mi Parque desarrolla un diagnóstico participativo comunitario sobre el lugar que refiere a los contextos históricos, al uso del espacio, a las tradiciones de la comunidad, al quiénes somos y a quiénes podrían utilizarlo. Así se ve reflejada la idea de que los lugares no están constituidos por cosas, sino también por los símbolos que los re significan y las comunidades que interactúan con éste. Es decir, se busca que la definición del sueño del lugar se adecúe a las necesidades de la comunidad en cuestión.

3.4 EL DISEÑO PARTICIPATIVO

En términos de diseño, los profesionales de Mi Parque también reconocen innovaciones que han permitido la evolución del modelo de trabajo, junto a la re-significación de lo que entendían por participación. En este marco, las prácticas para llevar a cabo este concepto han ido evolucionando en base a un debate interdisciplinario que ha provocado mejoras en el quehacer organizacional. Se reconoce que en un comienzo muchos de los profesionales pensaban y actuaban en base a una noción consultiva de participación, donde lo importante pasaba por la elección de cierto mobiliario o especie a utilizar. Así lo señala un arquitecto de la fundación: *“cuando entramos, me acuerdo mi primer proyecto, era como: “estos son los juegos que hay que usar” y habían 4 tipos de columpios y tenían que elegir uno y casi que le preguntábamos a los vecinos: “ya, ¿cuáles quieren?” no sé por qué llegamos a eso. Pensábamos que eso era lo participativo...”*

Con el tiempo el concepto de participación fue problematizándose en los debates interdisciplinarios, lo que posibilitó aprendizajes que se traducen en las prácticas y en el modelo de trabajo. A partir de esto se comenzó a problematizar la idea de diseño participativo.

“Se pasó de presentar la imagen del juego, a mostrar fotos de situaciones, entonces la pregunta es ¿cómo quieren jugar? o ¿quieres que sea más enfocado al deporte o al estar?..”

Profesional Mi Parque, arquitecto

Visualizar la participación como una idea más profunda que la pura elección de mobiliario, permitió entender que los vecinos deben estar involucrados en la toma de decisiones y que éstas tienen un carácter colectivo. Ahora bien, reconociendo que en grupos de vecinos por lo general existen diferencias y distintas percepciones acerca de lo que es o no necesario en un espacio, las estrategias de resolución se basan en la pregunta: ¿qué queremos hacer como comunidad? A partir de ahí, la discusión se centra en la realidad comunitaria y no en la materialidad o en un objeto en particular, lo que hace más factible que las diferencias se vayan reduciendo y se llegue a acuerdos. En las discusiones se promueve el diálogo y emergen argumentaciones que van más allá de una necesidad material por lo que la toma de decisiones conjunta, finalmente, se hace posible.

“No quiero que me digan qué quieren poner, quiero que me digan qué quieren hacer.”

Profesional Mi Parque, arquitecto

Con lo anterior, es posible concluir que a partir del diagnóstico comunitario se inicia el acercamiento a la comunidad y se fomenta la integración de los vecinos en el diseño. Esto se logra comprendiendo las principales motivaciones que les genera el espacio a intervenir y las visiones sobre las identidades del contexto comunitario. Operativamente, las decisiones colectivas orientan el diseño del área verde, el cual después se confirma con los vecinos. Desde aquí se visualiza la coherencia entre la intervención, las necesidades y las expectativas de la comunidad.



3.5 RELACIONES DE HORIZONTALIDAD

En conjunto con los debates sobre la elección del lugar se empezó a concretar la idea de que en la intervención se genera una relación entre actores con distintos intereses y saberes expertos. Así, surge un desafío interesante en términos metodológicos, vinculado a la dificultad en la coordinación entre actores en un diseño participativo. A partir de aquí se define el proceso participativo como un intercambio de conocimientos mediante relaciones horizontales. Al mismo tiempo se fueron definiendo los recursos, saberes y aportes de cada uno de los participantes en esta relación. Para los profesionales de la fundación, hay una máxima compartida que permite la reunión de todos los involucrados: "considerar la plaza como un lugar de encuentro".

El hecho de que las comunidades cuentan con cierta identidad comunitaria y que además tienen conocimientos acerca de quiénes y cómo usarán los espacios físicos a intervenir, se reconoce, como un principio que sustenta el trabajo de la fundación.

La relación entre diferentes actores implica el desafío de articular diferentes lenguajes. Así, mientras los arquitectos deben buscar

estrategias propias para representar los diseños y presentarlos a la comunidad, los profesionales de las disciplinas sociales deberán generar dinámicas para que la comunidad pueda reflexionar y apropiarse del espacio. Al mismo tiempo, los profesionales de disciplinas paisajísticas, buscan permanentemente estrategias para que los vecinos reconozcan en las especies otras cualidades más allá de su atractivo decorativo, orientando ese entendimiento a su adaptabilidad a cierto tipo de clima según el territorio donde se interviene.

Los profesionales de las diferentes disciplinas reconocen al otro como un agente que entrega conocimientos y recursos importantes para enfrentar los procesos, ya sea otro profesional de la fundación, la comunidad, el municipio o la empresa.

Esta concepción integradora permite que las decisiones tengan mayor validez y que el trabajo de articulación que desarrollan los profesionales de Mi Parque sea un proceso de reflexión, de diseño y de participación orientado al consenso a través del debate argumentativo.

“ Nos pidieron que al siguiente taller trajéramos alternativas y propuestas de árboles y arbustos para plantar y llegaron varias propuestas. Entonces los profesionales de Mi Parque después daban sus pros y sus contras respecto de esas propuestas. Pero ahí te das cuenta que el tema es sólido. O sea no vino cualquier persona, vino una persona que era profesional. Explicando, usted no puede plantar esto, por esta razón. ”

Vecino y dirigente Club Social Deportivo y Cultural Sabinos Aguad, Conchalí

La deliberación sobre distintas propuestas de diseño optimiza la elección de mobiliarios o especies, al tiempo que despliega una reflexión más profunda sobre el espacio físico, el medio ambiente y la utilización del espacio público. Esta reflexión comienza a ser importante para superar la estandarización de diseños y también contextualiza las realidades y características de cada uno de los territorios donde se emplazan los proyectos. Así, el reconocimiento de lo que las comunidades son, saben y hacen es primordial para la legitimidad de los proyectos.

De este modo, para el modelo de Mi Parque, son los vecinos quienes definen en el proceso de diseño los usos y significados del lugar más allá de lo visible, también las insatisfacciones con lo existente junto a las aspiraciones del futuro espacio.

Los vecinos reconocen que los profesionales de Mi Parque los escuchan y que sus opiniones son respetadas, pero también entienden que en base a aspectos técnicos y argumentos de sustentabilidad -medioambiental y social- no siempre es posible concretar sus decisiones. De este modo, se concibe el diagnóstico participativo como un eje fundamental para generar un debate reflexivo sobre el área verde y los usos que necesita, pero también permite ajustar las expectativas de la comunidad en base a argumentos técnico-profesionales.

Durante el proceso de sistematización, también se evidenciaron algunas disputas típicas entre actores del territorio, asociadas a dinámicas conflictivas sobre el mal uso del espacio, a veces para fines de generación de ingresos o para actividades delictuales. Lo interesante es que en muchas ocasiones, durante el proceso de reflexión y diálogo, estos grupos se ven interpelados y obligados a participar de las instancias de diseño. Esto conlleva al acuerdo entre los actores en conflicto para resolver el tema de los usos y cuidados que debiera tener el nuevo espacio y al mismo tiempo, una posible retirada de grupos de conflictos al observar los nuevos usos de la plaza.





3.6 LA PRESENTACIÓN DE LOS DISEÑOS A LA COMUNIDAD

Cuando se presenta y discute la propuesta de diseño en el tercer taller, siempre se vuelve al diagnóstico generado con la comunidad y se explicita por qué se puso un determinado mobiliario a partir de lo conversado. Se enfatiza cómo desde los diálogos que se generan en el proceso se proyecta el diseño de la plaza. Al respecto un arquitecto de Mi Parque plantea que: *“Es súper importante partir explicando a la comunidad las decisiones antes -de mostrar algo- e ir siempre al diagnóstico que se hizo con ellos, volver al taller anterior, que todas las estrategias de diseño vayan ligadas al diagnóstico”*.

En este proceso se hace énfasis en la relevancia del uso del lenguaje, se señala lo importante que ha sido para los equipos hablar en plural, para en todo momento dejar en claro que este proceso se construye entre todos y que tiene que ver con las decisiones y reflexiones que se han ido construyendo entre los participantes de los procesos previos.

“Es clave también ser súper cuidadosos con las palabras, hablamos de “se decidió” en conjunto con los vecinos no de “decidimos” nosotros los arquitectos sobre tal tema.”

Profesional Mi Parque, arquitecto

Respecto a la presentación del diseño, se advierte que en un comienzo sólo se mostraban los planos de la futura plaza, y muchas veces los participantes de los talleres no entendían ni dimensionaban bien el proyecto, pues era una presentación con un lenguaje técnico que pertenece más bien a los arquitectos y que requiere de ciertos saberes para su comprensión. A partir de esta constatación, los equipos de trabajo empezaron a probar otras estrategias, primero con maquetas, las que significaron mucho trabajo y que tampoco eran muy fáciles de mostrar, llegando finalmente al fotomontaje, estrategia que es más comprensible para los vecinos y que simplifica la presentación de los diseños.

La preocupación por mejorar las estrategias comunicacionales de las decisiones de los proyectos ha sido fundamental para la mejora de las intervenciones, ya que sólo entendiéndolos bien la comunidad puede transmitir las posibles mejores que éste debiera tener.

3.7 ESTRATEGIAS PARA LA SUSTENTABILIDAD

“¿Cuándo podemos considerar que una plaza está consolidada? Nosotros creemos que nunca. En nuestro caso se intervino un espacio que estaba abandonado, pero para mantenerlo en el tiempo se necesitan muchas cosas que no se dan solas.”

Vecina y Dirigente junta de vecinos Villa Los Olivos de San Bernardo

Desde la fundación se recalca la idea de que la participación promueve la apropiación del espacio intervenido y potencia la identidad de la comunidad con el área verde, lo cual se traduce en un mejor cuidado y preocupación por su mantención. Además se señala que la articulación entre la comunidad y el municipio ayuda al mejor cuidado del espacio. Con todo ello, emerge la noción de sustentabilidad.

En este marco, si bien el proceso participativo de diseño y construcción del área verde aporta a la sustentabilidad del espacio, con los años, ésta se cristaliza mediante una estrategia constante: **pensar antes en lo que pasará después**. A partir de esta idea surge el seguimiento y el acompañamiento comunitario como apoyo al proceso. De hecho, el año 2015 la fundación institucionaliza dichas instancias incorporando dos profesionales: una paisajista encargada del seguimiento y una ingeniera agrónoma que profundiza en la reflexión en torno a la sustentabilidad de las especies.

La creación de esta nueva área permite la evaluación de las plazas en términos de sustentabilidad y uso. Es decir, se hace posible observar cómo se mantienen estos espacios, qué cosas funcionan y cuáles no. Al mismo tiempo se institucionaliza la generación de aprendizajes en términos de paisajismo y materialidades.

Así surgen varias reflexiones asociadas al agro paisaje. Si bien se reconoce que ésta era una preocupación permanente de la fundación, se trabajaba desde las lógicas del diseño urbano, vinculado a materialidades y al desarrollo comunitario (participación y cuidado). Con la llegada de la nueva mirada, se amplía el concepto de sustentabilidad y se incorpora al quehacer de Mi Parque. Es así como la sustentabilidad se vincula a la visión urbanística de la fundación; la sustentabilidad social, económica y ambiental, van a jugar un rol transversal en el paisajismo, en el diseño arquitectónico y en la intervención comunitaria que se realiza.

En esta misma línea, la paisajista encargada de hacer seguimiento



de los proyectos para constatar el estado de las plazas –a los 3, 6 y 12 meses luego de su construcción- reconoce que *“tenemos que ser sustentables económicamente para que un proyecto salga y se mantenga; tenemos que ser sustentables socialmente, tenemos que tratar de que la comunidad en el fondo participe, use, habite”*.

Durante el proceso de sistematización, se enfatiza esta preocupación constante por que los proyectos sean sustentables y eso se traduce en la consideración de factores económicos, sociales y medioambientales del territorio en el diseño de los proyectos. Estas decisiones se pueden constatar en las siguientes recomendaciones:

- Considerar los costos y gastos en los que incurre una municipalidad con escasos recursos económicos para la mantención, lo que se traduce en la decisión de hacer áreas verdes con baja mantención.
- Considerar el uso del espacio, los niños y la comunidad que lo habitan. Esto se traduce en la decisión de la plantación de especies rústicas⁹ que se adecuen mejor para recibir golpes o que tengan menor necesidad de recurso hídrico, etc.
- Incorporar en el diseño la organización espacial del área verde. En este sentido es importante no construir espacios con puntos ciegos, porque muchas veces algunos grupos no deseados por los vecinos pueden hacer mal uso del espacio público generado.
- Considerar los distintos usos de los espacios públicos. Por ejemplo, generar caminos que delimiten el uso donde hay especies vegetales, aprender qué materialidades tienen mayor durabilidad o desmitificar otro tipo de materiales durante el proceso.

Como parte de las estrategias de sustentabilidad, se espera transferir ciertos conocimientos a las comunidades sobre las especies que se plantan en la futura plaza. En el proceso de sistematización se pudo observar que los vecinos saben cómo se debe cuidar su plaza, cuáles son los modos de regar ciertas especies y cómo debe ser el mantenimiento. Algunos de los vecinos expresaron estar atentos al modo en que se mantenía su plaza, indicando que tenían conocimientos sobre el cuidado del espacio para que éste fuera más sustentable a largo plazo.

Acá se podría enfatizar en la idea de que los vecinos también aporten al cuidado de las plazas y así plantar especies que requieran mayor cuidado pero desde Mi Parque, existe la visión organizacional de que no corresponde traspasar esta responsabilidad únicamente a las comunidades. A pesar de aquello, es posible

observar que a veces los vecinos asumen ese rol cuando los municipios no lo cumplen.

Al mismo tiempo, los municipios reconocen ciertas prácticas innovadoras desde Mi Parque para la sustentabilidad de las plazas, entre ellas capacitaciones para los placeros/as y espacios de formación para los vecinos orientados a mejorar las estrategias en el cuidado de las plazas. Estas instancias se valoran, porque sirven para compartir conocimientos entre placeros/os y reconocer su oficio, además de que adquieran conocimientos técnicos.

A partir de la sistematización de experiencias de Mi Parque, se reconocen distintos pilares y aprendizajes dentro del modelo asociados a la sustentabilidad, entre ellos:

a. La pedagogía de lo sustentable

“ En la medida que la población esté consciente de cómo tendría que ser algo sustentable, a nosotros nos ayuda. Y esa concepción, esa educación es algo que es como el desafío en general. ”

Profesional Mi Parque, ingeniera agrónoma

El concepto “pedagogía de lo sustentable” emerge en el proceso de sistematización y se refiere a las reflexiones e intercambio de conocimientos que se generan con las comunidades con el fin de asegurar la sustentabilidad del área verde y que esta dimensión sea considerada al momento de co-diseñar el espacio de manera consensuada con los vecinos.

Muchas veces, los profesionales de la fundación se enfrentan a ciertas aspiraciones de la comunidad respecto a la generación de áreas verdes que no son sustentables para la realidad climática, económica ni social del territorio en cuestión. Ejemplos de esto es la solicitud de “enverdecer” en exceso, de instalar fuentes dentro del mobiliario comunitario de la plaza, cuando son territorios con muy poco recurso hídrico, o solicitar cierto tipo de árboles por decisiones ornamentales decorativas pero no preocupándose también por su mantención, poda, plagas, etc.

En esta búsqueda del consenso y en el co-diseño del espacio, se genera un proceso de intercambios de saberes y conocimientos con respecto a la sustentabilidad del espacio, para así explicar y

⁹ Según CONAF, 2012. “(...) una especie rústica es aquél árbol o arbusto que puede sobrevivir y desarrollarse en buenas condiciones o en situaciones muy variadas.”

transmitir la importancia de que un espacio sea sostenible y más acorde a su realidad medioambiental.

“El desafío o la práctica ha sido explicar a la gente: “este no es el jardín que nos corresponde tener en ninguna comuna de Santiago, porque no corresponde ni a la economía, ni al clima... en todos sus pilares es poco sustentable. Entonces las prácticas han tenido que cambiar tratando de llegar a ese objetivo.”

Profesional Mi Parque, paisajista

Esta reflexión no es exclusiva para los sectores vulnerables donde trabaja Mi Parque, sino que se hace extensiva a nivel nacional, pues la idea es comprender que los contextos urbanos, comunitarios y climáticos son variables fundamentales de considerar al momento de decidir qué especies se introducirán en un espacio físico y cómo esto se plasma en el diseño.

La pedagogía de lo sustentable toma forma a través de un proceso de aprendizaje organizacional donde se problematiza la concepción inicial de participación, que en un inicio estaba limitada a la elección del mobiliario y las especies de la futura plaza. Ya no se trata sólo de introducir una especie o un tipo de mobiliario pensando en la sustentabilidad o en el diseño urbano, sino también en traspasar ese conocimiento a la comunidad que hará uso del espacio.

Esto lo demuestran distintos profesionales tanto dedicados al diseño urbano, paisajístico, como social:

“Cuando yo llegué a Mi Parque, lo que se hacía para la participación de las decisiones, era llegar a los talleres con láminas de fotos con árboles y plantas. En el fondo era como: “¿cuál de estas plantas les gustan?”; votaban, la que ganaba iba a la plaza.”

Profesional Mi Parque, ingeniera agrónoma

b. La sustentabilidad del mobiliario comunitario

También han existido aprendizajes importantes en términos de la sustentabilidad del mobiliario comunitario que se utiliza en el diseño de las plazas.

En un comienzo los proyectos contaban con menos presupuesto, por lo mismo se trabajó mucho con material reciclado, como neumáticos y tubos de cemento. Con el paso del tiempo, fue necesario considerar más presupuesto en cada proyecto, en parte por lo poco sustentable que eran dichos materiales y pese a que tiene un enfoque ecológico el reciclar desechos, su durabilidad no era la esperada.

Los profesionales de Mi Parque destacaron que nuevos tipos de proyectos, de mayor envergadura, permitieron desarrollar innovaciones en términos de diseño y mobiliario urbano. Aquí se reconoce que experimentar con nuevas materialidades tiene en un principio un alto costo, pero una vez que se adquiere práctica y experiencia en los nuevos mobiliarios, estos bajan y se pueden utilizar en otros proyectos de menor presupuesto. En este tema se destacan los sombreaderos, que son espacios para el encuentro comunitario con bancas y sombra. Si bien en un comienzo costó implementarlos, luego de aprender a desarrollarlos, el valor baja considerablemente, siendo hoy un tipo de mobiliario de fácil implementación en proyectos de menor presupuesto.

El modo de organizar el diseño del mobiliario comunitario que se instala en las plazas, también tiene un componente de sustentabilidad. Elegir dónde poner los juegos o los espacios para el descanso también genera mayor sustentabilidad de éstos, ya que permite que estén más protegidos por la mirada de otros actores.

c. Aprendizajes en paisajismo

En esta área se han desarrollado distintos cambios y aprendizajes. El primer elemento importante a considerar es la reflexión que los mismos profesionales han tenido sobre lo que implica pensar y diseñar en nuevos contextos, así lo demuestra la siguiente reflexión recogida desde profesionales de Mi Parque de las disciplinas del agropaisaje:

“ Lo que hacemos, lo hacemos sobre un escenario que es muy distinto al común del paisajismo en Chile. En nuestro país está muy desarrollado lo que puedes hacer en jardines privados y que está determinado por los recursos económicos y la mantención. ”

Profesional Mi Parque, paisajista

Los discursos y prácticas del paisajismo en Chile por lo general se desarrollan en contextos que cuentan con mejores posibilidades económicas para su ejecución y mantención. Por esto, acciones que desarrollan el paisajismo y el diseño de áreas verdes en sectores de mayor vulnerabilidad y menos recursos para la mantención no son muchas. De este modo los profesionales de Mi Parque reconocen la necesidad de generar y organizar nuevas estrategias.

En este sentido, la sustentabilidad no sólo responde a la necesidad de ahorro de recursos económicos, sino que es una visión global sobre la necesidad social, económica y medioambiental de ser responsables en la relación con nuestro entorno. Así lo reconocen los profesionales de Mi Parque:

“ Ese jardín todo cuadrado lleno de pasto es un jardín inglés donde llueven 1200 milímetros al año versus los 200 de Chile. Entonces ese paisajismo medio desordenado lo acompañamos además con especies adecuadas a nuestro clima. ”

Profesional Mi Parque, ingeniera agrónoma

En la lógica de la fundación, la sustentabilidad pasa por un tema de educación a la comunidad. Para los profesionales es importante debatir en torno a las posibilidades que tienen las aspiraciones comunitarias que a veces no se ajustan con lo técnico y sustentablemente posible, y desde ahí, generar una reflexión crítica en torno al uso de recursos en la mantención del área verde a construir.

Tal como se releva en la cita anterior, el tema de la rusticidad, de la resiliencia y de la necesidad de menor cuidado de las especies seleccionadas pasa a ser un aprendizaje para el quehacer de la fundación. Lo mismo ocurre con el uso de especies nativas y las posibilidades de adaptación al entorno donde son plantadas.

En términos de técnicas de plantación de especies, durante los procesos de construcción de las plazas, también se han desarrollado aprendizajes importantes y se han institucionalizado prácticas que fortalecen el mejor asentamiento de las especies y con ello su mejor sustentabilidad.

“ En técnica hemos avanzado. Cuando yo hice la práctica el pasto se instalaba en la tierra que había, me acuerdo perfecto de haber dicho: “para el pasto la cuadrilla no necesita nada más que sus manos porque viene en rollos”. Y hoy día la cuadrilla de pasto es la que más se demora porque pican todo el terreno, aplican un compost porque tiene una mezcla particular con arena, o sea ya hay ciertos estándares técnicos que para nosotros son más evidentes. ”

Profesional Mi Parque, ingeniera agrónoma

El área paisajística se ha ido fortaleciendo con el paso del tiempo y esto se ha traducido no sólo en un discurso que se institucionaliza en estrategias metodológicas para la plantación de especies, sino también en la optimización de los presupuestos designados para el desarrollo de los proyectos.



3.8 LA CONSTRUCCIÓN PARTICIPATIVA: UN ACONTECIMIENTO COMUNITARIO

Como se destaca en la propuesta institucional, el día de la construcción participativa se percibe como un hito comunitario de esparcimiento y encuentro, en el cual se concreta el proyecto de construir la plaza. Aquí se encuentran la comunidad, los voluntarios de la empresa que aporta los recursos para la realización del proyecto, la municipalidad y el equipo Mi Parque junto a voluntarios permanentes de la fundación.

La jornada de construcción presenta distintos significados para los actores involucrados. Para los vecinos este día se transforma en un hito comunitario, pasa a ser un momento de memoria social para quienes participaron, lo recuerdan con orgullo. En dicha actividad los vecinos adquieren conocimientos con respecto al mantenimiento de la plaza y también los niños, al ser parte de la construcción, aprenden a cuidar más el espacio. En este sentido, la jornada desarrolla una pedagogía colectiva de alto valor e impacto.

“Aquí hasta los niños participaron. Me acuerdo que mi hijo fue a buscar la pala que tiene. Fue muy bonita esa instancia de la construcción del parque. Fue, yo creo, una experiencia inolvidable para muchos, yo diría que para todos los que estábamos.”

Vecino Villa La Palmera y dirigente Club Social Deportivo y Cultural Sabino Aguad, Conchalí

Para las empresas se resalta el trabajo de mediación que realiza Mi Parque con la comunidad. Dicha intervención genera un ambiente muy acogedor para el trabajo específico del día de construcción. Les parece que es una fortaleza la transversalidad que se da en estas jornadas, donde no se perciben jerarquías sino armonía y mucha colaboración.

Tanto empresas como vecinos destacan la importancia de generar lazos y puentes entre clases sociales diversas en una sociedad segregada y diversa en términos socio-económicos. Se reconoce que muchos de los que participan en las jornadas de construcción de las empresas no tienen contacto con las realidades de sectores donde se desarrollan los proyectos Mi Parque y para los vecinos también resulta una sorpresa el encuentro con personas que no son de su comunidad pero que viene a colaborar, no sólo económicamente sino trabajando en sus territorios. Por lo mismo, se generan diálogos y encuentros que son valorados como importantes para romper prejuicios.

“En el caso nuestro probablemente aquí hay mucha gente que nunca se va a ir a vincular con gente de la población X en San Bernardo, porque no está en su radar y esto los humaniza, los sensibiliza ante un tema que es invisible, que es la pobreza.”

Funcionaria Empresa L'Oréal



Otro valor agregado importante que reconocen las empresas, tiene que ver con los aprendizajes surgidos de la participación de los equipos de trabajo en la construcción de la plaza. Al respecto, se destaca lo importante que es la actividad para el mejoramiento de las relaciones de los equipos y el interés que representa para éstos participar de la actividad de construcción, transformándose en un momento de encuentro con un sentido solidario y comunitario para sus trabajadores.

“ Cuando trabajamos con Mi Parque, hay gente de todas las áreas, de todos los niveles y se ve como van cambiando y se van conociendo internamente en la empresa. ”

Funcionario empresa Scotiabank

En el desarrollo de este hito se generan conexiones o vínculos más fuertes entre los profesionales y equipos de trabajo de las empresas. Sucede que personas que muchas veces no trabajan juntos o no se conocen, socializan en esta instancia, por ello pasa a ser un hito significativo de encuentro para el desarrollo interno de las relaciones entre los trabajadores en las empresas que participan de proyectos Mi Parque.

Si bien existen todas estas visiones positivas con respecto al día de construcción, los municipios creen que se podrían mejorar algunas prácticas de la experiencia. Por un lado se destaca la posibilidad de mezclar las cuadrillas de trabajo para que los distintos actores involucrados en el día de construcción se conozcan más, pues a veces éstas se construyen por afinidad o de manera espontánea y no permite que todos los actores se conozcan e interactúen. La mayor diversidad de las cuadrillas podría generar un mejor vínculo y estimular el desarrollo de redes de trabajo colaborativo posterior entre los distintos actores involucrados. Por otro lado, se destaca la idea de que sería interesante construir en marzo, abril y mayo, ya que permitiría que las plantas y vegetación se consoliden mejor en los meses de invierno, antes de recibir tanto calor en el verano.

En general, a partir del discurso de los actores, se identifica la importancia de que los involucrados puedan participar más activamente de los talleres desarrollados durante el proceso, pues es mucho más positivo cuando así sucede. Esto promueve generar instancias de mediación entre la empresa y el contexto territorial antes de la jornada de construcción.

3.9 SEGUIMIENTO, EVALUACIÓN Y ACTIVACIÓN DEL ÁREA VERDE

Como bien se señala en la metodología de Mi Parque, existe un proceso de post construcción que se ejecuta en dos dimensiones:

1. El seguimiento para evaluar la sustentabilidad del área verde y su mantención. Esta etapa permite observar cómo se da el asentamiento de ciertas especies, cómo se mantienen las estructuras físicas instaladas y el uso que se le ha dado al espacio.

2. El acompañamiento comunitario que pretende apoyar a la comunidad, dándole herramientas para que la plaza se mantenga como lugar de encuentro. En un primer momento se desarrollaba con voluntarios post construcción del área verde, lo cual no era tan efectivo como se pretendía. Actualmente está en diseño una estrategia de acompañamiento que permita a las comunidades elaborar un plan de gestión del espacio recién construido, en cuanto a su activación por parte de la comunidad.

Con respecto al proceso de seguimiento se plantea lo siguiente:

“ Yo creo que una meta importante era saber qué pasaba con las plazas al final y empezar a seguirlas fue un exitazo, de verdad no podíamos hacer proyectos y olvidarnos. Una de las metas era medir y ha sido un logro.”

Profesional Mi Parque, paisajista

La institucionalización de un cargo de seguimiento es un hito dentro del modelo de trabajo de Mi Parque, ya que se constituye como un componente fundamental para sistematizar aprendizajes para el futuro, aprender de las cosas que funcionan y las que no, qué tipo de especies se adecuan mejor, qué tipo de mobiliario ha sido más útil en el funcionamiento y organización espacial de la plaza, cuales no tienen buena sustentabilidad, etc. Con el paso del tiempo se generan distintas estrategias y formas de ordenar y comunicar esta información a los distintos actores.

“ Desarrollé algo similar a un inventario y levanté herramientas para tratar de mostrarles a los arquitectos, más que si la plaza estaba bien o mal, por qué estaban funcionando unas y otras no. Tratar de evaluar las plazas con microscopio para después tomar decisiones de diseño sobre esos aprendizajes.”

Profesional Mi Parque, paisajista

Un avance importante en el seguimiento tiene que ver con la elaboración de boletines con respecto a la evaluación de las plazas, cuyo objetivo es retroalimentar al equipo de trabajo y mandar informes a las municipalidades y empresas después de un tiempo de construidos los proyectos. Los boletines fueron muy bien valorados por el equipo de Mi Parque, destacándolos como una forma de generar aprendizajes. Los municipios los evalúan como útiles para tener un monitoreo de la mantención de sus plazas y realizar el seguimiento adecuado a las empresas de mantención o a sus propios placeros.

Por otro lado la línea de acompañamiento comunitario se encuentra en proceso de rediseño y tiene por objeto principal acompañar al comité encargado de la plaza en el proceso de uso y apropiación de la misma. El foco de esta etapa es que este grupo de vecinos puedan reflexionar en estrategias y dinámicas para activar este espacio y llenarlo de significado.

“ Nosotros tratamos de darle un sentido, que los vecinos llenen de significados ese espacio, que lo entiendan no sólo como una infraestructura que van a tener para ir ellos individualmente o con su familia sino también como un espacio que van a tener para interactuar con el resto de su comunidad.”

Profesional Mi Parque, trabajadora social

Si bien el tema del acompañamiento existe en el modelo de trabajo de Mi Parque, se percibe que aún los actores involucrados -vecinos, comunidades y empresas- no lo entienden con claridad, lo cual se presenta como un desafío para el equipo profesional de la fundación. Además es posible dar cuenta que si bien es una etapa institucionalizada del modelo de trabajo, el hecho de que sea ejecutada por voluntarios influye en su efectividad.

Relación entre componentes del modelo

Los componentes del modelo de intervención de la fundación se relacionan de distintas formas entre sí. A continuación se presenta una distinción de nivel analítico, por lo que es importante considerar que durante la ejecución del proceso de intervención, todos estos componentes interactúan de manera más dinámica y com-

plementaria.

Los componentes se ordenan en tres niveles, en un nivel teórico se encuentra el enfoque territorial, que se destaca como el fundamento principal de la intervención, ya que a partir de ahí, considerando las expectativas comunitarias y las posibilidades del territorio, se desarrollan los proyectos. Por otra parte, la sustentabilidad de los proyectos y las relaciones horizontales entre los distintos actores se encuentran en un nivel de conceptos que definen la intervención y orientan las futuras definiciones. Finalmente en un nivel práctico, están las acciones que los profesionales llevan a cabo durante todo el proceso, estas son el diagnóstico comunitario y el diseño participativo, presentación de los diseños a la comunidad así como en las jornadas de construcción y durante las etapas de seguimiento y activación de la plaza.

RELACIÓN ENTRE LOS COMPONENTES DEL MODELO





4 FORTALEZAS de Mi Parque como organización

En el discurso de los actores se reconocen algunos elementos que van más allá de las estrategias de intervención desarrolladas y que refieren a ciertos aprendizajes de la fundación, que también se identifican como fortalezas.

En esta línea se reconoce como fundamental la **credibilidad** que ha logrado la intervención de la fundación después de los años de desarrollo. Esto se reconoce en varias ideas, por un lado, la intervención tiene una finalidad clara que es la construcción de la plaza, pero también se destaca que se establecen plazos acotados y claros con la comunidad, lo que permite que el trabajo cumpla las expectativas temporales de los actores involucrados. La credibilidad también está asociada a la idea de efectividad, es decir, el cumplimiento de los plazos de los proyectos se percibe como una virtud del modelo de trabajo. Tener etapas claras con tiempos acotados y definidos de antemano, legítima la intervención con las comunidades y con los municipios generando confianza y credibilidad para el desarrollo de los proyectos. El cumplimiento de los plazos y el logro de las expectativas son muy bien evaluadas por las comunidades entrevistadas.

Otro aporte que da sustento a la intervención y que es reconocido por los distintos actores como una fortaleza de la organización, es el desarrollo de **valores compartidos**. Esto permite mantener una base común respecto al trabajo que se desarrolla, lo que asegura un alto compromiso en la realización del trabajo con las comunidades. Si bien los valores compartidos no están explicitados en las etapas metodológicas de la intervención, generan compromiso y alineamiento del trabajo para darle calidad a la intervención. En términos específicos, los valores destacados por los actores son: compromiso con el trabajo, respeto hacia el otro, la horizontalidad

y la disposición hacia la colaboración que se tiene en el desarrollo del trabajo.

El hecho de compartir valores dentro de Mi Parque hace emerger una identidad común que se ha ido construyendo desde el comienzo de la fundación, a través de reflexiones que permiten una línea y una continuidad con respecto a los valores y objetivos que persigue la organización. En este sentido se valora el desarrollo de instancias de reflexión, seminarios y encuentros dentro del equipo para compartir experiencias significativas. La identidad tiene que ver con la comprensión colectiva de los procesos, la elaboración de discursos comunes con respecto a las instancias metodológicas, en el para qué, el cómo y el porqué de Mi Parque. Esto se pudo constatar a lo largo de todo el desarrollo de la sistematización, identificando cómo este modelo ha ido construyendo no sólo un proceso de intervención por etapas, sino también cierta profundidad discursiva en cada una, donde los fundamentos de éstas se han debatido y reflexionado hasta construir un modelo coherente que deviene de una evolución y de una historia.

Otro elemento importante a destacar de la orgánica de Mi Parque y que se ha enunciado a lo largo del documento de sistematización, tiene que ver con el **trabajo multidisciplinario**. Esta fortaleza es un sello importante a la hora de reflexionar sobre el trabajo realizado y sin duda enriquece cada uno de los proyectos de recuperación participativa de áreas verdes a partir de una visión amplia respecto a las variables a analizar al momento de diseñar la plaza participativamente. A pesar de la valoración positiva que tiene este tema, también se hace evidente que la articulación de distintos profesionales y miradas complejiza la toma de decisiones.



IV

CONCLUSIONES

Fortalezas | Nudos críticos | Desafíos





Durante el proceso de sistematización se recopilaban experiencias, se realizaron entrevistas y se generaron espacios de reflexión para los distintos actores. Así, ha sido posible comprender que el proceso que desarrolla Mi Parque contiene una lógica interna bien desarrollada, orientada a la recuperación y reconstrucción participativa de plazas de barrio. La fundación establece en sus declaraciones de principios, misión y visión institucional las principales directrices del modelo de intervención con el que opera, sin embargo, a lo largo de su historia se observan momentos de reflexión y cambios sobre el modo de hacer y concebir su quehacer. Dichas reflexiones han llevado a procesos de innovación que han influido en su orgánica y que han promovido el perfeccionamiento del modelo de intervención de Mi Parque.

Sobre la historia de la fundación, se identifican los hitos que han influido en la configuración del modelo de intervención y en la reestructuración de la orgánica interna de la fundación. Como se indicó, Mi Parque nace de la iniciativa y preocupación de un grupo de arquitectos para reducir el problema de desigualdad urbana, recuperar áreas verdes en desuso y abandonadas en barrios vulnerables. Luego de una serie de reflexiones sobre de su propia labor, la fundación ha logrado fortalecer su modelo de intervención mediante la puesta en marcha de una mirada territorial que incentiva la consideración permanente de los contextos donde se trabaja. Esto obliga a los equipos a plantearse cada proyecto como un proceso nuevo, que debe ser enfocado con estrategias innovadoras para cada una de las comunidades.

Remitiéndose a los objetivos planteados por la sistematización, se pudo ordenar y clasificar la información disponible sobre la metodología de trabajo y los aprendizajes en el diseño de las plazas. Se distinguieron con claridad los componentes del modelo de Mi Parque, los cuales se han desarrollado a partir de importantes debates sobre los procesos metodológicos y la finalidad del trabajo. Entre estos componentes destacan la participación y la sustentabilidad, como fundamentales para la configuración de la idea de co-construcción del espacio público, que hoy se desarrolla con equipos interdisciplinarios.

La revisión, constata que el modelo cuenta con una serie de etapas que van desde el diagnóstico y conocimiento del equipo de trabajo con la comunidad, hasta la construcción de la plaza. Pasando por la elaboración de un diseño participativo que considera las necesidades y expectativas de la comunidad. Con el tiempo, Mi Parque introduce una etapa de seguimiento, que pretende mejorar la sustentabilidad de las intervenciones. Como nudo crítico del proceso de trabajo, se identifica el acompañamiento comunitario, que todavía no se ha institucionalizado de manera adecuada y se encuentra en etapa de rediseño.

La fundación concibe el espacio recuperado como una estructura urbana para el encuentro comunitario donde se conjugan las visiones de los actores tanto en el diseño como en la construcción del área verde. En este proceso se busca permanentemente potenciar la futura sustentabilidad en el uso del espacio, por ello la



participación ha sido declarada como un aspecto fundamental de la intervención desarrollada.

La participación en Mi Parque es entendida como fundamento que permite la revaloración del acuerdo en la toma de decisiones. En este sentido, el diálogo y el consenso son aspectos fundamentales del proceso. Al mismo tiempo se fomenta la participación activa de las comunidades en el diseño y construcción del espacio. Por esto se ha promovido que el diagnóstico, el diseño y el proceso de construcción de plazas sean instancias horizontales reflexivas, intersubjetivas y co-construidas. Sumado a lo anterior se entiende que mediante el proceso participativo también se incentiva la activación del espacio y la apropiación del mismo, lo que finalmente determina un mayor uso y cuidado del área verde, fortaleciendo la mantención y el cuidado del parque durante su uso.

La sistematización levanta recomendaciones o desafíos para la fundación. En primer lugar, los vecinos y municipios solicitan un acompañamiento más profundo posterior a la construcción, orientado en el uso y la activación de la plaza. En esta línea se podría generar sinergias entre los actores con la finalidad de coordinar actividades, ya sea apoyando a la comunidad en proyectos de uso del nuevo espacio, como en la coordinación de actividades municipales vinculadas al uso de plazas. Por su parte, las empresas sugieren el desarrollo de “segundas etapas” en los proyectos, lo que implicaría continuidad en el trabajo con algunas comunidades. Esto podría ser una estrategia interesante para dar continuidad, fortalecer el acompañamiento comunitario y la mejora

constante de la plaza y de la apropiación que hacen los vecinos de ésta.

Sumado a lo anterior, también se identifican algunas propuestas interesantes de los diversos actores para perfeccionar el modelo de Mi Parque. Las municipalidades proponen que la visión sea más territorial y menos focalizada, generando una red de plazas Mi Parque en los distintos territorios. En una línea similar, las empresas patrocinadoras sugieren desarrollar encuentros entre las entidades colaboradoras, para compartir experiencias y aprendizajes. Las empresas, también reconocen que los tiempos de interacción con otros actores se terminan reduciendo sólo a la jornada de construcción, percibiendo ahí una tensión permanente ya que la carga laboral dificulta la participación en otras instancias, en esta línea, dejan planteado el desafío de encontrar nuevas formas de vinculación con la comunidad previas al día de construcción.

Finalmente la mayoría de los actores entrevistados durante el proceso de sistematización plantean la necesidad de fortalecer las estrategias de difusión de Mi Parque. Todos coinciden en lo importante que es difundir lo que se hace, por el alto impacto de las intervenciones desarrolladas y por los aprendizajes que tiene un modelo de trabajo que conjuga participación comunitaria y sustentabilidad de áreas verdes, implementadas en un corto tiempo de ejecución.

4.1 CUADRO RESUMEN DE CONCLUSIONES

Posterior al análisis del modelo y la experiencia que desarrolla Mi Parque, se presenta un cuadro resumen con los principales hallazgos identificados durante el proceso de sistematización. Aquí se destacan las principales fortalezas, nudos críticos e innovaciones y aprendizajes identificados durante todo el proceso.



FORTALEZAS

- ⋮
- Promoción de la participación en la recuperación de áreas verdes.
- ⋮
- Activación del tejido social en la recuperación de lo público.
- ⋮
- Enfoque territorial y pertinencia: contextualización de proyectos.
- ⋮
- Diagnóstico comunitario como base fundamental para el diseño participativo.
- ⋮
- Relaciones de horizontalidad entre los actores.
- ⋮
- La presentación de los diseños: Aprendizajes sobre cómo comunicarse entre profesionales y vecinos.
- ⋮
- Desarrollo de estrategias para la Sustentabilidad de las áreas verdes.
- ⋮
- Construcción participativa: como espacio de encuentro horizontal e hito comunitario.
- ⋮
- Seguimiento, evaluación y activación del área verde.
- ⋮
- Trabajo interdisciplinario:
- ⋮
- Valores compartidos, vocación por un trabajo y comunicación efectivos.
- ⋮
- Credibilidad: la solución de un problema concreto.



NUDOS CRÍTICOS

- ⋮
- Poco tiempo para el desarrollo de las intervenciones dificulta la profundidad del trabajo en épocas en que se acumulan muchos proyectos.
- ⋮
- Estandarización de procesos y rigidización de las dinámicas, estrategias y diseños en algunos momentos.
- ⋮
- Sobrecarga emocional de profesionales.
- ⋮
- La problemática de personalizar funciones.
- ⋮
- El acompañamiento comunitario y activación del espacio aún no se institucionaliza con claridad dentro del modelo.
- ⋮
- Débil diagnóstico social de los territorios al momento de iniciar la intervención.
- ⋮
- El mantenimiento de algunos municipios no es adecuado para la sustentabilidad en algunas plazas.



INNOVACIONES, CAMBIOS Y APRENDIZAJES

- ⋮
- Establecimiento de tiempos mínimos para intervención y aplicación del modelo.
- ⋮
- Mejora en estándares de diseño, desarrollo de nuevas estrategias arquitectónicas y metodologías de trabajo comunitario.
- ⋮
- Investigación, sistematización y reflexividad constantes del quehacer institucional.
- ⋮
- Comunicación y acuerdos constantes entre profesionales de distintas disciplinas.
- ⋮
- Incorporación del seguimiento: Evaluación y aprendizajes de lo que funciona y lo que no en las plazas.
- ⋮
- Incorporación del paisajismo en la construcción de espacios verdes.
- ⋮
- Cuidado del equipo: autocuidado y espacios de encuentro de profesionales de la fundación.



Alvarado, A; Baldini, A; Guajardo, F. (2012). Árboles urbanos de Chile, Guía de reconocimiento, CONAF.

Borja, Jordi. El espacio público, la ciudad y ciudadanía. Barcelona, 2000.

Borja, J. (2003). La ciudad conquistada. Madrid.

Battle, E. (2001). El Jardín de la Metrópoli, Del paisaje romántico al espacio libre para una ciudad sostenible. Barcelona, Gustavo Gili.

Fundación Mi Parque, (2013). Simposio: Jornada de evaluación interna del equipo de profesionales de la fundación.

Fundación Mi Parque, (2015). Resumen forma de trabajo Mi Parque. Documento interno.

Jara, O. (2012). La sistematización de experiencias. Práctica y teoría para otros mundos posibles, San José (Costa Rica): Centro de Estudios y Publicaciones Alforja, Consejo de Educación de Adultos de América Latina e INTERMON-OXFAM.

Nilo, C. (2003). Plan Verde: Un instrumento para la gestión y el fomento de áreas verdes en el Gran Santiago. Urbano Año 6 N°8.

Ministerio del Medio Ambiente. (2011). Informe del estado del medio ambiente. Capítulo 6: Disponibilidad de áreas verdes.

Minvu. (2016). Manual de elementos urbanos sustentables, Tomo I: Sustentabilidad en el espacio público y recomendaciones para Chile.

Reyes, S. Y Figueroa, I.M. (2010). Distribución, superficie y accesibilidad de las áreas verdes en Santiago de Chile. EURE Revista Latinoamericana de Estudios Urbanos Regionales, 36(109), 89-110.



VI ANEXOS

| ANEXO N°1 |
Cuadro de documentos de información secundaria Mi Parque

DOCUMENTO	DESCRIPCIÓN
<p>Evaluación de resultados</p> <p>Fecha: octubre 2011</p>	<p>Evaluación de resultados intervenciones en barrio. Se aplicaron encuestas en 3 barrios y se entrevistó a 1 dirigente por barrio.</p> <p>Se incluye Informe final y notas de entrevistas</p> <p>Evaluación de impacto cuantitativo de Fundación Mi Parque, estudio que identifica los efectos y percepciones de vecinos con respecto a la instalación de plazas construidas en barrios periféricos y comunidades con pocos o deficientes espacios públicos. Revisa más bien las percepciones con respecto al uso del espacio físico y sus sensaciones con el cambio de éste que con el modelo de trabajo de la fundación.</p>
<p>Trabajo Curso introducción psicología comunitaria</p> <p>Fecha: noviembre 2012</p>	<p>Debates desde la Psicología Comunitaria sobre el modelo o metodología de intervención de Fundación Mi Parque. Estudio crítico sobre la calidad de trabajo que ejecuta la fundación en cuanto a las estrategias de participación comunitarias que utilizan. Organiza un marco teórico conceptual sobre participación comunitaria, comunidad y psicología comunitaria.</p>
<p>Evaluación participativa Lorena Jubal</p> <p>Fecha: noviembre 2012</p>	<p>Evaluación realizada en el marco de su práctica profesional de trabajo social. Cuyo objetivo principal es evaluar el proceso de la intervención comunitaria que realiza Fundación Mi Parque, a partir de la percepción de las comunidades intervenidas y del equipo Mi Parque.</p>
<p>Fotoetnografía</p> <p>Fecha: finales 2012</p>	<p>Levantamiento de información de un grupo de proyectos, a través de fotografías tomadas por los vecinos y bitácoras del antes, durante y después del proyecto, con las que posteriormente se realizaron entrevistas. El fin era rescatar las voces de los vecinos desde su propia perspectiva y generar material.</p> <p>Interesante propuesta metodológica para relevar las percepciones y opiniones de vecinos con respecto a la construcción de la plaza y sus efectos e impactos.</p>
<p>Simposio 2013: Presentación y conclusiones para área social</p> <p>Fecha: enero 2013</p>	<p>Jornada de evaluación interna donde el equipo de profesionales de la fundación analiza sus procesos de intervención y planifica el siguiente. Aparecen diálogos que reflejan el intento de estructurar discursos comunes para construir un marco teórico, mejorar la metodología y estrategias de intervención o mediación comunitaria.</p> <p>Interesante material de debate interno sobre el modelo de trabajo.</p>
<p>Exposiciones y conclusiones seminario Después del verde ¿qué?</p> <p>Fecha: abril 2013</p>	<p>Documento de cierre del seminario donde se exponen distintas teorías y visiones sobre el mejoramiento del espacio público y la mantención, sustentabilidad y apropiación de estas nuevas áreas verdes.</p>
<p>Tesis Rocío Valderrama y artículo revista</p> <p>Fecha: diciembre 2013</p>	<p>“Percepciones en torno al espacio público”. Incluye percepciones de los vecinos respecto a los cambios generados.</p> <p>Documento que enfatiza que el espacio público se configura no por su estatuto jurídico sino por cómo los ciudadanos lo experimentan y lo perciben. Relación de la comunidad con sus espacios públicos y la sustentabilidad de éstos.</p>

DOCUMENTO	DESCRIPCIÓN
Investigación final práctica Ana María Gajardo y Francisco Venegas Fecha: 30 de julio 2014	Concepciones y formas de apropiación: Una mirada desde los actores sociales del barrio y sus Plazas Violeta Parra; La Granja y Nuestro Encuentro; Colina.
Investigación final práctica Katherine Urbina Fecha: diciembre 2014	Participación comunitaria en la restauración de espacios públicos. Una mirada comparativa desde los actores sociales de Villa Las Carmelitas y Villa La Portada. ¿Cuál es la concepción de apropiación de espacios públicos por parte de las comunidades y cómo se apropian de estos? Investigación que enfatiza su análisis en las percepciones con respecto a la apropiación del espacio público generado por Fundación Mi Parque.
Resultados Taller de equipo "pensar para cada caso" Fecha: 27 de octubre 2014	Taller interno de equipo orientado a fortalecer la planificación de cada proyecto en respuesta a las características de cada caso. Se muestran diversos casos y alternativas de resolución de conflictos para cada uno de los contextos que se presentan.
Presentación Taller Espacios Públicos con Todos Fecha: 7 de noviembre 2014	Taller realizado en conjunto con el equipo del programa de Recuperación de Espacios Públicos del municipio de Peñalolén, a solicitud del GORE Metropolitano y dirigido a equipos municipales que postulan proyectos a fondos concursables FNDR. Descripción del modelo. Disponible en: https://prezi.com/p57dljudxmww
Investigación final carrera Katherine Urbina Fecha: 1 de julio 2015	"¿Participar o no Participar?: He ahí el dilema" Una investigación acerca de la disposición a participar de los vecinos de Villa Las Carmelitas. En esta tesis se plantea la problemática de la participación y se realiza un interesante marco teórico donde, desde diversos autores, se conceptualiza comunidad; organización comunitaria; y participación.
Cuaderno de trabajo vecinal y plan de cogestión vecinal, proyectos CREO Antofagasta Fecha: 19 de julio 2015	Material preparado para el desarrollo de un plan de cogestión de las plazas de los proyectos de CREO Antofagasta. A pesar de que se diseñó antes del programa de acompañamiento comunitario, que se lleva a cabo hoy en la Región Metropolitana con voluntariado, está recién hoy en ejecución a cargo de JeanCarla Castillo, encargada de participación comunitaria en Antofagasta.
Resumen forma de trabajo Mi Parque Fecha: 02 de septiembre 2015	Documento desarrollado para la página web. Resumen de objetivos, misión, visión, y modelo de trabajo. Incluye la articulación entre actores (públicos, privados y comunidad).
Guía trabajo con niños Fecha: mayo 2016	Guía con recomendaciones prácticas para los encargados de participación comunitaria sobre el trabajo con niños en los procesos.

DOCUMENTO	DESCRIPCIÓN
<p>Guía de inducción equipo</p> <p>Fecha: 08 de agosto 2016</p>	<p>Material que recopiló en un mismo documento variados insumos necesarios para la inducción básica de los nuevos integrantes de Mi Parque.</p> <p>Guía bastante completa con marco teórico y metodología de trabajo de la fundación en constante actualización.</p>
<p>Material acompañamiento comunitario (programa de voluntariado)</p> <p>Fecha: julio 2016</p>	<p>Tras el proceso de diseño y construcción participativo, los proyectos en la Región Metropolitana contemplan un acompañamiento comunitario orientado a la creación de un grupo de vecinos encargados del cuidado y activación de las plazas y al fortalecimiento de las habilidades de gestión de este grupo.</p> <p>Éste es el material guía que actualmente se le entrega a los voluntarios, que se complementa con una capacitación inicial, con el apoyo constante del coordinador de voluntariado y de los encargados de participación en cada proyecto.</p> <p>Este proceso está actualmente en reformulación</p>
<p>Preguntas experiencia CREO</p> <p>Fecha: 1 de agosto 2016</p>	<p>Cuestionario sobre la experiencia con los proyectos de CREO Antofagasta después de haber revisado reportes del proyecto. Aparecen algunos aprendizajes y estrategias nuevas para el desarrollo de trabajo comunitario.</p>
<p>Taller interno aprendizajes proyectos CREO y Elemental</p> <p>Fecha: 29 de agosto 2016</p>	<p>Los proyectos realizados en conjunto con CREO Antofagasta y con Elemental generaron muchos aprendizajes del trabajo en conjunto con estas organizaciones y tenían un estándar de proceso participativo más alto.</p> <p>Este taller se centró en que los equipos a cargo de estos procesos presentaran los aprendizajes de estas experiencias en relación específica al diseño.</p> <p>Interesante material que reúne algunos aprendizajes sobre las estrategias y dinámicas utilizadas.</p>
<p>Documento "Estructura aprendizajes Mi Parque"</p> <p>Fecha: marzo 2016</p>	<p>Antes de postular al Fondo Chile de Todas y Todos del Ministerio de Desarrollo Social, se hizo una pequeña lluvia de ideas de temáticas que los miembros de Mi Parque consideraban importantes de relevar pensando en armarlo como libro. Se generó un índice como propuesta y luego decidieron postular al fondo para desarrollarlo.</p>
<p>Recopilación Buenas prácticas</p> <p>Fecha: constante actualización</p>	<p>Documento donde se rescatan las prácticas que responden de manera creativa e innovadora a la realidad de cada proceso y cada comunidad, para el logro de los objetivos del proyecto.</p>
<p>Presentaciones, seminarios, charlas y memorias</p>	<p>Descargables desde página web Mi Parque: http://www.miparque.cl/publicaciones/</p>

| ANEXO N°2 |

Pauta primer Encuentro participativo de Sistematización miembros y ex miembros de Mi Parque

TIEMPO DE ACTIVIDAD	DESCRIPCIÓN	OBJETIVO
1 hora 40 minutos	<p>Historiografía Mi Parque Línea de Tiempo ¿Qué se hizo? ¿Cuándo? ¿Cómo? ¿Con qué? ¿Qué factores favorecieron? ¿Qué factores dificultaron?</p> <p>Se dividieron los participantes del encuentro en dos grupos de 15 personas aproximadamente. La división de estos grupos contó con miembros activos y profesionales antiguos que ya no trabajan en Mi Parque, pero estuvieron en los inicios de la fundación.</p> <p>A modo de inicio cada participante se presentó, con su nombre, el cargo que tiene o tuvo en Mi Parque, y explicó un objeto que se le pidió que llevara previamente a la sesión, que reflejara el trabajo que desarrollan en Mi Parque.</p> <p>Luego se respondieron tres preguntas que llenaron en tres tarjetones.</p> <p>En uno escribieron alguna fortaleza del modelo de trabajo que se relaciona con su trabajo específico en la fundación.</p> <p>En otro escribieron algún cambio significativo que haya vivido en el proceso de trabajo en Mi Parque y que resulte importante para su trabajo.</p> <p>En un último tarjetón, escribieron alguna debilidad del modelo o algún momento crítico vivido en el proceso de trabajo que sea significativo.</p> <p>Luego cada uno de los participantes presentó sus respuestas y las ubicó en una línea de tiempo, asignando el tiempo específico (año y mes en el cual sucedió; y si esto ha cambiado o se ha mantenido como un aprendizaje en sus labores y las de sus compañeros).</p> <p>Finalmente por grupo se realizó un análisis a partir de las respuestas de todos los participantes con las siguientes preguntas:</p> <p>¿Qué haríamos de la misma forma? (aprendizajes) ¿Qué haríamos diferente a partir de las debilidades o nudos críticos identificados?</p>	<p>Esta actividad tuvo como objetivo central identificar elementos significativos en los modelos de trabajo: fortalezas, aprendizajes y buenas prácticas adquiridas durante el tiempo de trabajo en Mi Parque.</p> <p>La iniciativa contempló además, reconocer ciertas debilidades o nudos en el modelo o estrategias de intervención y evaluar si éstas han cambiado.</p>
20 minutos	Coffee o espacio de descanso	Espacio de descanso para compartir y dialogar libremente sobre lo conversado en la primera etapa.

TIEMPO DE ACTIVIDAD	DESCRIPCIÓN	OBJETIVO
1 hora 40 minutos	<p>Mapa de redes y actores de influencia en el trabajo de Mi Parque.</p> <p>En esta etapa cada persona identificó cómo ve a los distintos actores que participan del proceso.</p> <ul style="list-style-type: none"> • Áreas de la fundación (urbanística arquitectónica y social) • Municipalidad • Empresas • Juntas de vecinos • Vecinos <p>Se respondieron las siguientes preguntas guías para la reflexión</p> <p>¿Cuál es la importancia del trabajo de cada uno de estos actores en el proceso para la consecución de los objetivos de Mi Parque?</p> <p>¿Cómo y quién se relaciona con cada uno de estos actores?</p> <p>¿Cuál es el grado de cercanía y lejanía que existen con cada uno de estos en mi trabajo?</p> <p>¿Las relaciones son fluidas? ¿Qué se ha realizado para que mejoren durante los procesos de trabajo y que cosas no han cambiado?</p> <p>Se invitó a los participantes a llenar un mapa de actores en una matriz donde se identificó con un color a cada participante durante el proceso y se les pidió que los ubicaran reflejando el cruce entre el grado de importancia de trabajar con ese actor y la facilidad y/o dificultad de articular con éste. La idea fue generar una reflexión en cada una de las mesas a medida que explicaban sus decisiones sobre dónde ubicar a cada actor involucrado en el proceso (vecino, junta de vecinos, municipalidad, empresa y Mi Parque).</p>	<p>El objetivo de esta dinámica fue identificar cómo los miembros de la fundación posicionan a cada uno de los actores que intervienen en el proceso. Se evaluó el papel que juegan y los factores del contexto de trabajo (tanto facilitadores como obstaculizadores del proceso).</p>

| ANEXO N°3 |

Pautas de entrevistas sistematización de experiencia Fundación Mi Parque

Pauta de Entrevista para Miembros de Mi Parque

Introducción:

Buenos días (o buenas tardes). Esta entrevista se enmarca dentro del contexto de un estudio para sistematizar la experiencia de Fundación Mi Parque, con ésta y otras entrevistas esperamos tener una visión general sobre los procesos de trabajo y evolución de los modelos de intervención de la fundación desde su existencia. El interés es comprender cuáles son las buenas prácticas, los obstaculizadores, los aprendizajes y así consolidar un saber institucional que se ha ido generando en los 9 años de historia de Mi Parque. Entendemos que este conocimiento nace desde las prácticas, así es que las preguntas irán guiadas a las experiencias que han tenido. Por esto es fundamental ahondar en cómo perciben la experiencia los trabajadores y fundadores de la organización.

Antes de empezar, recalcar que no existen respuestas buenas ni malas, toda la información que entregue es confidencial y grabaremos la entrevista para hacer más fácil el registro y futura sistematización y análisis de éstas.

Nombre:

Año de ingreso a Mi Parque:

Año de egreso en caso de no seguir trabajando en Mi Parque:

Funciones que cumplió o cumple en Mi Parque:

Tema 1: Propósitos, misión y visión

1. ¿Cuál es el problema específico que ves que se resuelve con los proyectos?

Tema 2: Modelo de trabajo

2. ¿Cuáles son los pasos que se ejecutan para llevar a cabo el parque o plaza que se construye con una comunidad?

3. ¿Qué prácticas o cosas han determinado el éxito de las experiencias de diseño y construcción de las plazas? (pueden ser características de la comunidad o el uso de materiales) (fortalezas)

4. ¿Qué prácticas propias o situaciones con la comunidad han generado conflictos o han afectado el desarrollo de los proyectos? (debilidades)

5. ¿Cuáles son los cambios e innovaciones que han desarrollado en estos años de trabajo y cuáles crees que fueron más significativos? (ojalá especificar año en que se tomaron)

6. Respecto a la relación con distintos actores durante la ejecución de la plaza, podrías referirte a cada uno y decir si son obstaculizadores o facilitadores en el proceso, ¿cómo se dan las relaciones entre las partes involucradas? (preguntar ejemplos y ayudar a recordar actores: vecinos, juntas de vecinos, empresas y municipios)

7. ¿Cuáles son las metas que se han logrado y cuáles no, a partir de los propósitos de Fundación Mi Parque?

8. ¿Qué es lo más importante de la experiencia para la institución o los beneficiarios?

Tema 4: Proyecciones

9. ¿Cuáles son las cosas que deberían cambiarse o eventualmente analizarse y que aún no se han hecho? ¿Qué cambios realizarías para que mejore el trabajo de Mi Parque?

10. ¿Qué tipo de proyectos que no se hayan ejecutado te gustaría que desarrollaran la fundación?

11. Si tuvieras que recomendarle algo a una persona que ingresará a la fundación en 5 años más ¿Qué le recomendarías para trabajar en los proyectos de Mi Parque?

12. Define la fundación en tres palabras, que consideren lo que se hace y cómo se hace para llegar a los resultados que se esperan. (Aquí ahondar en las respuestas, a qué se refiere cada una de estas palabras, buscar que se interpreten las mismas.)

| ANEXO N°4 |

Pauta de Entrevista para Empresas

Introducción:

Buenos días (o buenas tardes). Esta entrevista se enmarca dentro de un estudio que busca sistematizar la experiencia de Fundación Mi Parque, con ésta y otras entrevistas esperamos tener una visión general sobre los procesos de trabajo y evolución de los modelos de intervención de la fundación desde su existencia. El interés es comprender cuáles son las buenas prácticas, los obstaculizadores, los aprendizajes y así consolidar el saber institucional que se ha ido generando en los 9 años de historia de la organización.

Para esto resulta fundamental tener la visión de ustedes, como empresa colaboradora y participantes activos durante este proceso, así nos podemos hacer una idea de cómo ven los distintos actores el trabajo de la fundación y entender cómo todos cumplen roles durante el proceso de ejecución de los objetivos planteados.

Antes de empezar recalcar que no existen respuestas buenas ni malas, que toda la información que entregue es confidencial y que grabaremos la entrevista para hacer más fácil el registro y futura sistematización y análisis de éstas.

Nombre:

Empresa:

Cargo y relación con la ejecución de los proyectos de Mi Parque

Años desde que han trabajado o financiado proyectos con Mi Parque:

Proyectos financiados:

Tema 1: ¿Por qué Mi Parque?

1. ¿Cuál consideras que es el problema específico que Mi Parque resuelve? ¿Por qué ustedes como empresa financian los proyectos que ejecuta?
2. Define a Mi Parque en tres palabras que consideren lo que se hace y cómo se hace para llegar a los resultados que se esperan. (Aquí ahondar/profundizar en las respuestas ¿A qué se refiere o que entiende por cada una de estas palabras?)

Tema 2: Modelo de trabajo

3. ¿Cuál es el proceso que se ejecuta para llevar a cabo el parque o plaza que se construye con una comunidad? ¿Y cómo aporta la empresa? (remitirse a la experiencia vivida y lo que entiende por el proceso vivido, es lógico que no lo conozca del todo pero nos interesa ver qué entienden ellos del proceso)
4. ¿Cuáles son las fortalezas del modelo de trabajo de Mi Parque desde tu perspectiva?
5. ¿Cuáles son las debilidades, nudos críticos o problemas que se han encontrado durante el transcurso del trabajo con Mi Parque?
6. En caso de haber realizado más de un proyecto con Mi Parque: ¿Cuáles son los cambios o aprendizajes que ha desarrollado la fundación y que ustedes han percibido en estos años?
7. Con respecto a los distintos actores que participan en la ejecución de la plaza ¿Cómo se dan las relaciones entre esas partes involucradas? (preguntar ejemplos y ayudar a recordar actores: vecinos, juntas de vecinos, empresa y municipios)
8. Para ustedes como empresa ¿Cuáles crees que son los grandes aprendizajes de cooperar y ser parte de esta experiencia? ¿Tiene beneficios para sus trabajadores o para su marca? ¿Qué es lo más importante que la empresa o los beneficiarios obtienen de la experiencia?

Tema 3: Proyecciones

9. ¿Qué cosas deberían cambiarse o eventualmente analizarse y que aún no se ha hecho en el trabajo que desarrolla Mi Parque? ¿Qué cambios realizarías para que mejore el trabajo de la fundación?
10. ¿Qué te gustaría que desarrollara la fundación que aún no ejecuta?
11. ¿Seguirían trabajando con Mi Parque? ¿Y por qué?

| ANEXO N°5 |

Pauta de Entrevista para funcionarios Municipalidades

Introducción:

Buenos días (o buenas tardes). Esta entrevista se enmarca dentro de un estudio que busca sistematizar la experiencia de Fundación Mi Parque, con ésta y otras entrevistas esperamos tener una visión general sobre los procesos de trabajo, metodologías y evolución de los modelos de intervención de la fundación desde su existencia. El interés es comprender cuales son las buenas prácticas, los obstaculizadores, los aprendizajes y así consolidar el saber institucional que se ha ido generando en los 9 años de historia de la organización.

Para esto resulta fundamental tener la visión de ustedes, como municipalidad colaboradora y participantes activos durante este proceso, así nos podemos hacer una idea de cómo ven los distintos actores el trabajo de la fundación y entender cómo todos cumplen roles durante el proceso de ejecución de los objetivos planteados.

Antes de empezar recalcar que no existen respuestas buenas ni malas, que toda la información que entregue es confidencial y que grabaremos la entrevista para hacer más fácil el registro y la futura sistematización y análisis de éstas.

Nombres:

Municipalidad:

Cargos y relaciones con la ejecución de los proyectos de Mi Parque:

Años desde que han trabajado con proyectos de Mi Parque aquí en los territorios de la comuna:

Proyectos realizados en la comuna:

Tema 1: ¿Por qué Mi Parque?

1. ¿Cuál es el problema específico que resuelve Mi Parque? ¿Y por qué ustedes como municipalidad han sido parte de los proyectos que ejecuta?
2. Define a Mi Parque en tres palabras que consideren lo que se hace y cómo se hace para llegar a los resultados que se esperan. (Aquí ahondar/profundizar en las respuestas, ¿a qué se refiere o que entiende por cada una de estas palabras?)

Tema 2: Modelo de trabajo

3. ¿Cuáles son los procesos que se ejecutan para llevar a cabo el parque o plaza que se diseña y construye con la comunidad? ¿Cómo se hace parte la municipalidad en este proceso? (remitirse a la experiencia vivida, es lógico que no conozca del todo el modelo pero nos interesa ver que entienden ellos del proceso)
4. ¿Cuáles son las fortalezas del modelo de trabajo de Mi Parque ejecutado en la comuna?
5. ¿Cuáles son las debilidades, nudos críticos o problemas que se han encontrado durante el transcurso del trabajo con Mi Parque? (ojala especificar año en que sucedieron)
6. En caso de haber estado involucrado en más de un proyecto con Mi Parque ¿Cuáles son los cambios o aprendizajes que ha desarrollado la fundación y que ustedes han percibido en estos años?
7. Con respecto a los distintos actores que participan en la ejecución de la plaza ¿Cómo se dan las relaciones entre esas partes involucradas? (preguntar ejemplos y ayudar a recordar actores: vecinos, juntas de vecinos, empresa y municipios)
8. ¿Cuáles son las responsabilidades que le competen a la municipalidad y a la comunidad posterior a la realización de un proyecto de plaza en un barrio?
9. Para ustedes como municipalidad ¿Cuáles crees que son los grandes aprendizajes de cooperar y ser parte de esta experiencia? ¿Tiene beneficios para ustedes y para el territorio o la comuna? ¿Qué es lo más importante que el municipio o los beneficiarios obtienen de la experiencia?

Tema 4: Proyecciones

10. ¿Qué cosas deberían cambiarse o eventualmente analizarse y que aún no se ha hecho en el trabajo que desarrolla Mi Parque? ¿Qué cambios realizarías para que mejore el trabajo de la fundación? (relación con la municipalidad, mantención y sustentabilidad de los parques, planes de gestión, generación de redes, etc.)
11. ¿Qué te gustaría que desarrollara la fundación que aún no ejecuta?
12. ¿Seguirían trabajando con Mi Parque? ¿Por qué? ¿Cómo evalúas el modelo de trabajo que desarrolla la fundación?

| ANEXO N°6 |

Pauta de Entrevista para dirigentes vecinales y vecinos

Introducción:

Buenos días (o buenas tardes). Esta entrevista se enmarca dentro de un estudio que busca sistematizar la experiencia de la fundación Mi Parque, con ésta y otras entrevistas esperamos tener una visión general sobre los procesos de trabajo y evolución de los modelos de intervención de la fundación desde su existencia. El interés es comprender cuales son las buenas prácticas, los obstaculizadores, los aprendizajes y así consolidar el saber institucional que se ha ido generando en los 9 años de historia de la organización.

Para esto resulta fundamental tener la visión de ustedes, los vecinos participantes activos durante este proceso, de este modo nos podemos hacer una idea de cómo ven los distintos actores el trabajo de la fundación y entender cómo todos cumplen roles durante el proceso de construcción del parque o plaza.

Antes de empezar recalcar que no existen respuestas buenas ni malas, que toda la información que entregue es confidencial y que grabaremos la entrevista para hacer más fácil el registro y futura sistematización y análisis de éstas.

Nombres:

Población o barrio y comuna:

Año en que participaron en la experiencia con Mi Parque:

Funciones que cumplen o cumplió durante el proyecto:

¿Es dirigente vecinal? En ese caso ¿Qué función cumple?:

Tema 1: ¿Por qué Mi Parque?

1. ¿Cómo llegó Mi Parque acá? ¿Cuál es el problema específico que la fundación vino a resolver?
2. ¿Cómo era y para qué se usaba el espacio que había aquí antes de la plaza?
3. ¿Cómo es hoy y cómo se usa la plaza?

Tema 2: Modelo de trabajo “el proceso para hacer el parque”

4. ¿Cómo se dio el proceso de diseño y construcción de la plaza? Ojalá pudieras contarnos todos los detalles que recuerdes desde que se contactaron con Mi Parque hasta la construcción del parque. (ahondar en cada etapa, convocatoria, diseño y construcción)
5. ¿Qué recuerdas de los talleres para el diseño de la plaza? ¿Participaste? ¿Qué actividades hicieron?
6. ¿Cómo fue la participación de los vecinos? ¿Se dio desde el comienzo o fue poco a poco?
7. ¿Cómo fue la relación de los profesionales de Mi Parque con la comunidad?
8. ¿Qué opinas sobre cómo se involucra la municipalidad en este proceso?
9. ¿Cómo se involucra la empresa que lo financia?
10. Sobre la construcción ¿Qué recuerdas de ese día? ¿Cómo se vivió ese momento?
11. ¿Cuáles han sido los efectos positivos del mejoramiento del espacio público y la construcción de esta plaza? ¿Qué cosas han cambiado? (no sólo remontarse al espacio físico, también intencionar que se refiera a lo social: la relación entre vecinos)
12. ¿Existen efectos negativos que haya traído la construcción de este espacio?
13. ¿Cómo se da la mantención de la plaza? ¿Cuáles son las responsabilidades de los vecinos o de la municipalidad en esto?
14. En base al proceso vivido con Fundación Mi Parque ¿Qué crees que se podría hacer mejor o que debería cambiarse?

Tema 3: ¿Qué es Mi Parque para mí?

15. A modo de conclusión define a Mi Parque en tres palabras. (Aquí ahondar/profundizar en las respuestas, ¿A qué se refiere o que entiende por cada una de estas palabras?)

*Siempre dejar la instancia para que diga algo más, algún comentario o idea que cree que sea importante decir y no apareció durante la entrevista.

